

CLUSTER ECOBUILD

ÉDITION 2009

LE RÉSEAU DES ACTEURS BRUXELLOIS DE L'ÉCO-CONSTRUCTION

HET BRUSSELSE NETWERK VAN DE ECOCONSTRUCTIE



REGION DE BRUXELLES-CAPITALE
BRUSSELS HOOFDSTEDELIJK GEWEST



ecobuild

Editeur responsable :
Bruno Wattenbergh
Tour & Taxis
Avenue du Port 86c bte 211
1000 Bruxelles
www.abe-bao.be
©ABE-BAO-2009

Verantwoordelijke uitgever:
Bruno Wattenbergh
Tour & Taxis
Havenlaan 86c bus 211
1000 Brussel
www.abe-bao.be
©BAO-ABE-2009

Vers une approche durable de la construction à Bruxelles

Bruxelles, février 2009

Consciente de l'impact environnemental de ses 12 millions de m² de bureaux et près de 500.000 logements, Bruxelles répond au défi du développement durable.

Un ambitieux programme s'accomplit pour stimuler les efforts en matière d'environnement. Nous avons donné à l'éco-construction une place importante dans la politique économique et environnementale de la Région de Bruxelles-Capitale.

Pour répondre à la demande croissante d'une population qui se mobilise, Bruxelles s'est doté d'un cluster d'entreprises actives en éco-construction, le Cluster Ecobuild.

Comme de nombreux Bruxellois, de plus en plus d'architectes, bureaux d'études et bureaux en techniques spéciales, et de professionnels de la construction œuvrent pour construire la ville durablement. La réflexion sur la performance énergétique des bâtiments, l'utilisation rationnelle de l'eau, le choix de matériaux durables, la réduction des déchets de construction, mais aussi sur le confort et la qualité de vie supérieure des occupants, la gestion responsable des bâtiments et la mobilité est devenue pour eux une priorité.

Si l'objectif est d'encourager le secteur de la construction à d'avantage se rassembler autour de ce projet durable, le Cluster Ecobuild a également pour mission de structurer et soutenir le développement économique de ce secteur à fort potentiel de croissance et aux emplois non-délocalisables.

Cette brochure vous donnera un aperçu des membres du Cluster Ecobuild, entreprises, centres de recherche et développement, organismes et associations d'information et sensibilisation, universités...

Ces acteurs bruxellois de la construction sont concrètement impliqués dans une approche plus respectueuse de l'environnement, attentive à la santé, au confort des habitants et à une meilleure qualité de vie en ville.

Grace à cette brochure, nous entendons promouvoir l'activité des acteurs du réseau auprès du grand public, des administrations, des entreprises, mais aussi des professionnels de la construction, pour favoriser les échanges et diffuser l'approche environnementale de la construction.

EVELYNE HUYTEBROECK

Ministre Bruxelloise de l'Environnement et de l'Energie

BENOIT CEREXHE

Ministre Bruxellois de l'Economie et de l'Emploi

Naar een duurzame aanpak van de Brusselse bouw

Brussel, februari 2009

Omdat Brussel zich terdege bewust is van de milieu-impact van zijn 12 miljoen m² kantoren en van het zowat half miljoen woningen op zijn grondgebied, gaat het gewest volop de uitdaging aan van de duurzame ontwikkeling.

We hebben een ambitieus programma om de inspanningen inzake milieu te stimuleren. We hebben de ecoconstructie een belangrijke plaats gegeven in het milieu- en economische beleid van het Brussels Hoofdstedelijk Gewest.

Om in te spelen op de toenemende vraag van een zich steeds bewuster wordende bevolking, heeft Brussel een cluster gevormd van bedrijven die actief zijn op het vlak van ecoconstructie, namelijk de Cluster Ecobuild.

Zoals heel wat Brusselaars, zetten ook steeds meer architecten, studiebureaus, bureaus gespecialiseerd in specifieke technieken en professionals uit de bouwsector zich in voor een duurzame opbouw van de stad. Aandacht voor de energieprestatie van gebouwen, het rationeel gebruik van water, de keuze van duurzame materialen, het terugdringen van bouwafval, maar ook voor het comfort en de verhoogde levenskwaliteit van de bewoners, het verantwoord beheer van gebouwen en mobiliteit is voor hen een prioriteit geworden.

Hoofddoel van de Cluster is de bouwsector warm maken voor dit duurzame project. De Cluster Ecobuild heeft echter ook tot taak om structuur en steun te verlenen aan de economische ontwikkeling van een sector die over nog heel wat groeipotentieel beschikt en niet-delokaliseerbare arbeidsplaatsen schept.

Deze brochure geeft u een overzicht van de leden van de Cluster Ecobuild, bedrijven, onderzoeks- en ontwikkelingscentra, instellingen en verenigingen die zich bezighouden met informatie en sensibilisering, universiteiten...

Deze Brusselse actoren uit de bouw zijn concreet betrokken bij een meer milieubewuste aanpak, die oog heeft voor de gezondheid, het comfort van de inwoners en voor een betere levenskwaliteit in de stad.

Met deze brochure willen we de activiteiten promoten van de actoren van het netwerk naar het grote publiek, de administratie, de bedrijven, maar ook naar de professionals uit de bouw toe, om uitwisselingen te stimuleren en een milieuaanpak in de bouwsector te verspreiden.

EVELYNE HUYTEBROECK

Brussels minister voor Milieu en Energie

BENOIT CEREXHE

Brussels minister voor Economie en Tewerkstelling

Sommaire

Inhoudsopgave

Le Cluster Ecobuild	P 8
De Cluster Ecobuild	
Les acteurs du réseau	P 11
Leden van het netwerk	
Porteurs du projet Ecobuild Begeleidingsinstanties van de Cluster Ecobuild	P 12
Bureaux d'architecture Architectenbureaus	P 16
Bureaux d'études et techniques spéciales Studiebureaus en Engineering	P 26
Entrepreneurs de construction Bouwaannemers	P 31
Vendeurs d'Equipements Energies renouvelables Verkopers van systemen voor gebruik van hernieuwbare energie	P 37
Négociants de matériaux et produits durables Groothandelaars van duurzame bouwmaterialen en producten	P 43
Organismes de sensibilisation et d'information Informatie- en sensibiliseringsorganisaties	P 46
Centres de Recherches Onderzoekscentra	P 50
Fédérations Professionnelles Beroepfederaties	P 56
Annuaire des acteurs de l'éco-construction	P 58
Adressenlijst van organisaties en bedrijven actief op het vlak van ecoconstructie	

Le Cluster Ecobuild

Un cluster est un outil de développement et de promotion d'un secteur et de sa compétitivité.

Il met en réseau un ensemble d'entreprises concentrées sur le même territoire, actives dans un secteur spécifique ; les compétences sur lesquelles elles s'appuient et les technologies auxquelles elles ont recours sont donc convergentes et souvent complémentaires.

Dans le cadre du Contrat pour l'Economie et l'Emploi, la Région de Bruxelles-Capitale a initié la création d'un Cluster en éco-construction. Conjointement, **la Ministre Bruxelloise de l'Environnement et l'Energie Evelyne Huytebroeck et le Ministre Bruxellois de l'Economie et l'Emploi Benoît Cerexhe** ont pris la décision de soutenir ce secteur d'avenir car, dans le contexte actuel, local et international, il revêt une importance particulière.

Le Cluster Ecobuild, créé en novembre 2006, est un des projets mis en œuvre par la Région pour favoriser la construction et la rénovation durables comme réponses aux effets du changement climatique. Il s'inscrit dans une optique de Développement Durable, favorisant la croissance et la pérennité de ses entreprises.

L'Agence Bruxelloise pour l'Entreprise (ABE) à travers son Pôle Technologies de l'Environnement, développe une approche de soutien économique et technologique aux porteurs de projets et entreprises impliquées dans l'environnement et l'énergie. Elle s'appuie sur les ressources de **Bruxelles Environnement - IBGE** en matière d'éco-construction et d'énergie pour assurer sa mission de structure d'appui du Cluster, ainsi que d'interface entre tous les acteurs de l'éco-construction. Une vision commune de l'éco-construction au niveau régional crée ainsi une réelle cohésion entre les membres et partenaires du Cluster.

Les objectifs communs visés sont de renforcer la position concurrentielle de l'éco-construction face au secteur classique, d'accroître sa capacité d'innovation et d'adaptation au marché, d'assurer une croissance pérenne et de créer de l'emploi.

Pour cela, le Cluster offre une visibilité aux acteurs du réseau, face aux maîtres d'ouvrages publics et privés et aux médias. Il favorise les collaborations et synergies entre entreprises, organismes de soutien et centre de recherche, ainsi qu'entre les différents corps de métier de l'éco-construction, de l'architecte à l'entrepreneur, en passant par l'artisan de la construction et le vendeur d'éco-matériaux. Il joue un rôle de soutien dans la mise en œuvre de grands projets communs : constructions, recherche et développement...

En tant que professionnels bruxellois du secteur, vous pouvez aussi devenir membre du Cluster.

Pour toute question concernant le Cluster Ecobuild, n'hésitez pas à contacter :

Cluster Ecobuild C/o ABE

Tour et Taxis
Avenue du Port 86C B 211
1000 Bruxelles

www.cluster-ecobuild.be
Contact : Paola Duchaine
Tel: + 32 2 422 00 28
pad@abe.irisnet.be

De Cluster Ecobuild

Een cluster is een instrument ter ontwikkeling en promotie van een sector en diens concurrentiekracht.

Het verzamelt binnen een netwerk een aantal bedrijven die gevestigd zijn op eenzelfde grondgebied en die actief zijn in een specifieke sector; de expertise waarover ze beschikken en de technologieën waarop ze beroep doen, beogen hetzelfde doel en zijn dus ook vaak complementair.

In het kader van het Contract voor Economie & Tewerkstelling, heeft het Brussels Hoofdstedelijk Gewest de aanzet gegeven tot de oprichting van een Cluster inzake ecoconstructie. **Brussels minister voor Leefmilieu en Energie, Evelyne Huytebroeck, en Brussels minister voor Economie en Tewerkstelling, Benoît Cerexhe,** hebben gezamenlijk beslist om deze toekomstsector te ondersteunen omdat de bouwsector, binnen de huidige lokale en internationale context, een belangrijke plaats inneemt in het gewest en de milieubenadering bovendien heel wat interessante perspectieven biedt.

Door duurzame bouw en renovatie te ondersteunen via de Cluster Ecobuild, wil het gewest reeds inspelen op de gevolgen van klimaatverandering. Het project, gelanceerd in november 2006, kadert bovendien perfect in een economisch beleid dat de groei en de duurzaamheid van de Brusselse bedrijven beoogt en tegelijkertijd werkgelegenheid schept.

Via zijn pool Milieutechnologiën, ondersteunt **het Brussels Agentschap voor de Onderneming (BAO)** op economisch en technologisch vlak zowel initiatiefnemers van projecten als bedrijven die actief zijn op milieuvlak. Het kan tevens de middelen inzake ecoconstructie en energie van **Leefmilieu Brussel - BIM** inschakelen om zijn taak als ondersteunende structuur voor de Cluster naar behoren te kunnen vervullen en te kunnen optreden als coördinator tussen alle spelers uit de sector van de ecoconstructie. Een gemeenschappelijke visie inzake ecoconstructie op gewestelijk vlak kan op die manier een ware samenhang en samenwerking doen ontstaan tussen de leden en de partners van de Cluster.

Kortom, de Cluster streeft de volgende gemeenschappelijke doelstellingen na: de concurrentiepositie van de sector van de ecoconstructie verbeteren ten opzichte van de klassieke bouwsector; de innovatiecapaciteit van de bedrijven uit de sector verhogen; groei op lange termijn waarborgen en meer banen scheppen.

Daartoe zet de Cluster de leden van het netwerk regelmatig in de schijnwerpers en zorgt het voor een grotere zichtbaarheid naar bouwheren (publiek en privé) en media toe. Het bevordert eveneens de samenwerking tussen de ondernemingen, steunverlenende instanties en onderzoekscentra, alsook tussen de verschillende beroepsgroepen uit de ecoconstructie, gaande van architect, vakman, verkoper van ecomaterialen tot aannemer toe. Het biedt ook ondersteuning tijdens de uitwerking van grote, gemeenschappelijke projecten: bouwprojecten, onderzoek en ontwikkeling...

Als Brusselse professional uit de sector, kan ook u lid worden van deze Cluster.

Hebt u nog vragen over de Cluster Ecobuild, aarzel dan niet om contact op te nemen met:

Cluster Ecobuild C/o BAO

Tour & Taxis
Havenlaan 86 C bus 211
1000 Brussel

www.cluster-ecobuild.be
Contact: Paola Duchaine
Tel: + 32 2 422 00 28
Mail: pad@bao.irisnet.be



Les acteurs du réseau

Leden van het netwerk



**AGENCE BRUXELLOISE
POUR L'ENTREPRISE**

Agence Bruxelloise pour l'Entreprise

Adresse

Tour & Taxis
Avenue du Port 86C B 211
1000 Bruxelles
Tel + 32 2 422 00 28
Fax + 32 2 422 00 43
info@abe-bao.be

www.abe-bao.be

Contact

Madame Paola Duchaine
Conseillère
pad@abe.irisnet.be
www.Cluster-Ecobuild.be
www.BrusselsGreenTech.be

L'Agence Bruxelloise pour l'Entreprise est une asbl d'intérêt régional financée par le Ministre Bruxellois de l'Economie. Interlocuteur public de référence pour les entreprises, elle adresse ses services aux porteurs de projets, indépendants ou professions libérales, entrepreneurs débutants ou confirmés, PME, investisseurs étrangers, qui souhaitent démarrer ou développer une activité économique dans la Région de Bruxelles-Capitale.

L'ABE est une plate-forme facilitant l'accès aux institutions publiques bruxelloises susceptibles de contribuer à la réussite d'un projet d'entreprise. En favorisant les synergies entre les opérateurs économiques et scientifiques, publics et privés de la Région, elle favorise l'innovation, les investissements étrangers, le partenariat technologique transnational, l'implantation au sein de la Région, et la participation à des projets européens.

L'Agence a mis en place dès sa création en 2003 un pôle sectoriel dédié au soutien économique de l'environnement. Le Pôle Technologies de l'Environnement est l'interlocuteur privilégié des entreprises actives dans le domaine de l'environnement, ainsi que celles qui souhaitent réaliser des investissements environnementaux, ou développer des services ou produits plus propres, quel que soit leur secteur d'activité.

Le Pôle guide les entreprises dans l'ensemble de leurs démarches pour lancer un projet innovant (éco-produits, éco-procédés ou éco-activités), créer une nouvelle entreprise dans le secteur de l'environnement, ou encore entrer en contact avec des partenaires et se développer à l'échelle internationale.

Il conseille également les entreprises pour optimiser leur projet dans une perspective de développement durable. Il leur offre un soutien pour structurer leur approche, et identifie les solutions permettant de faire des économies préservant l'environnement, ou de mettre en œuvre une technologie particulière dans le domaine environnemental.

Le Pôle Technologies de l'Environnement offre ses services à toutes les entreprises bruxelloises confrontées à des difficultés d'ordre technique dans la mise en œuvre des législations environnementales.

Destiné aux entreprises concernées par l'environnement et l'énergie, son site web [Brusselsgreentech](http://Brusselsgreentech.be) est un outil complet : répertoire d'entreprises, innovation, acteurs publics, formations, marchés publics, agenda... Constamment enrichi de nouvelles informations, et doté d'une newsletter, [Brusselsgreentech](http://Brusselsgreentech.be) est un véritable portail bruxellois de l'environnement.

Les ressources du Pôle ont récemment été renforcées par le Gouvernement de la Région de Bruxelles-Capitale, dans le cadre du Chantier 20 du «Contrat pour l'économie et l'emploi 2005-2010». Le Cluster [Ecobuild](http://Ecobuild.be) s'adresse particulièrement aux entreprises actives dans le secteur de l'éco-construction : architectes, bureaux d'études et en techniques spéciales, entrepreneurs de gros œuvre et parachèvement, vendeurs et installateurs d'équipements énergies renouvelables et URE, négociants en matériaux durables.

Dans ce projet de développement et soutien économique du secteur, par la mise en réseau et la favorisation de synergies entre les acteurs, le Pôle Technologies de l'environnement joue le rôle de structure d'appui pour la coordination du Cluster. Il offre de manière intégrée tous ses services aux entreprises.

Het Brussels Agentschap voor de Onderneming is een vzw van regionaal belang die wordt gefinancierd door het Brusselse Minister van Economie. Het Agentschap is de publieke gesprekspartner bij uitstek voor de ondernemingen. Zijn diensten zijn gratis beschikbaar voor projecthouders, zelfstandigen, beginnende of volleerde ondernemers, kmo's of buitenlandse investeerders. Kortom, al wie een economische activiteit wil opstarten of ontwikkelen in het Brussels Hoofdstedelijk Gewest en vragen heeft over subsidies, financiering, vestiging, grensoverschrijdende technologische samenwerking, innovatie, enz., kan terecht bij het BAO.

Het BAO is tevens een toegangsplatform tot de Brusselse openbare instellingen die kunnen bijdragen tot het welslagen van een bedrijfsproject. Door de samenwerking te bevorderen tussen alle operatoren - economische, academische, publiek of privé - stimuleert het BAO de groei van de Brusselse bedrijven en de ontwikkeling van het gewest.

Van bij de oprichting in 2003, verleent het BAO ook steun aan bepaalde sectoren, waaronder milieu. De pool Milieutechnologieën is niet alleen de geschikte gesprekspartner voor bedrijven die actief zijn op het vlak van milieu maar staat ook ten dienste van alle bedrijven die milieu-investeringen willen uitvoeren of milieuvriendelijkere diensten en producten willen ontwikkelen, ongeacht de sector waarin ze actief zijn.

De Pool begeleidt ondernemers die een bedrijf, actief in milieu, willen opstarten, staat hen bij op vlak van innovatie (lanceren van vernieuwende projecten zoals ecoproducten, ecoprocédés of eco-activiteiten), helpt hen in contact te komen met mogelijke technologische partners en steunt hen bij de ontwikkeling op internationaal vlak.

Het geeft de ondernemingen ook advies over hun projecten, dit met het oog op een duurzame ontwikkeling. De pool biedt begeleiding voor de structurering van het bedrijfsproject, reikt oplossingen aan inzake milieuzuinigheid of geeft informatie over specifieke milieutechnologieën die kunnen toegepast worden.

De Pool Milieutechnologieën stelt zijn advies en diensten ook ter beschikking van alle Brusselse ondernemingen die hulp nodig hebben voor de uitvoering van bepaalde aspecten opgelegd door de milieuwetgeving.

De pool ontwikkelde een specifieke website voor bedrijven actief op het vlak van milieu en energie, www.Brusselsgreentech.be. Het is een compleet werkinstrument: u vindt er een inventaris van bedrijven, info over innovatie, publieke partners, opleidingen, overheidsopdrachten, evenementen enz.... Brusselsgreentech, dat voortdurend wordt aangevuld met nieuwe informatie en een nieuwsbrief uitgeeft, is een volwaardige Brusselse portaalsite op het vlak van milieu.

De middelen van de Pool werden onlangs nog uitgebreid door de Brusselse Gewestregering in het kader van het Werkterrein 20 van het "Contract voor Economie en Tewerkstelling 2005-2010". De Cluster Ecobuild richt zich in het bijzonder tot bedrijven die actief zijn in de sector van de ecoconstructie: architecten, studie-bureaus en bureaus gespecialiseerd in specifieke technieken, aannemers van ruwbouw- en voltooiingswerken, verkopers en installateurs van systemen voor gebruik van hernieuwbare energiebronnen en REG, handelaars in duurzame materialen.

De Pool Milieutechnologieën ondersteunt de economische ontwikkeling van de sector van de ecoconstructie via de Cluster Ecobuild. Het neemt de coördinatie van dit netwerk op zich en bevordert de samenwerking tussen de verschillende spelers. De dienstverlening van de pool kan echt als een totaalpakket gezien worden.



**BRUSSELS AGENTSCHAP
VOOR DE ONDERNEMING**

Brussels Agentschap voor de Onderneming

Adres

Tour & Taxis
Havenlaan 86C Bus 211
1000 Brussel
Tel + 32 2 422 00 28
Fax + 32 2 422 00 43
info@abe-bao.be

www.abe-bao.be

Contact

Mevrouw Paola Duchaine
Adviseur
pad@bao.irisnet.be
www.Cluster-Ecobuild.be
www.BrusselsGreenTech.be



Bruxelles Environnement IBGE

Adresse

Gulledelle 100
1200 Bruxelles

www.bruxellesenvironnement.be

Contacts

Facilitateurs

Tel + 32 800 85 775

éco-construction
fac.eco@ibgebim.be

quartiers durables
fac.qdw@ibgebim.be

énergie logement collectif
fac.coll@ibgebim.be

énergie secteur tertiaire et industriel
fac.tert@ibgebim.be

énergie cogénération
fac.cogen@ibgebim.be

énergies renouvelables grands systèmes
fac.her@ibgebim.be

Service Info-Environnement

Tel + 32 2 775 75 75
Fax + 32 2 775 76 21
info@bruxellesenvironnement.be

Bruxelles Environnement - IBGE est l'administration de l'Environnement et de l'Energie de la Région de Bruxelles-Capitale. Au travers de ses actions de recherche, planification, avis, information, et sensibilisation, ainsi qu'autorisation, surveillance et contrôle, elle participe de manière concrète et transversale à la protection de l'environnement.

En matière d'éco-construction et d'énergie dans le bâtiment, le département Eco-Construction et la sous-division Energie mènent leurs actions de manière complémentaire au sein de la Division Energie, Air, Climat et Bruit.

Ils s'adressent tant aux professionnels de la construction, qu'aux entreprises et plus globalement au grand public, citoyens et habitants.

Le Département Eco-construction est chargé de promouvoir l'approche durable globale de la construction. Il l'aborde en apportant de manière intégrée une réponse aux problématiques de l'énergie, de l'eau, des matériaux, du confort et de la santé, de l'intégration dans l'environnement et de la gestion du bâtiment.

Il participe concrètement à l'émergence de bâtiments de qualité environnementale, au travers de nombreux actions et outils.

Ont été développés des outils de sensibilisation et d'information, à destination des maîtres d'ouvrage particuliers, privés ou publics, ainsi que des guides, cahiers de charges et logiciels destinés à guider les professionnels du secteur, principalement architectes et bureaux d'études. Tous ces outils sont disponibles en ligne sur le site internet de Bruxelles Environnement - IBGE. Parmi ceux-ci, le guide pratique pour la construction et rénovation durables de petits bâtiments, et le logiciel d'évaluation des qualités environnementales d'un bâtiment Green Building Brussels se révèlent être particulièrement fonctionnels.

Le département propose les services de deux facilitateurs : Eco-construction et Développement de quartiers durables. Ce dernier s'adresse aux investisseurs public et privé et aux concepteurs qui désirent introduire la notion du développement durable de manière transversale dans leur projet.

La sous-division Energie propose des services et outils dans le domaine de l'utilisation rationnelle de l'énergie et de l'efficacité énergétique, ainsi que celui des énergies renouvelables. Parmi les outils destinés aux professionnels, se trouvent les services des quatre facilitateurs Energie (Logement collectif, Secteur Tertiaire, Cogénération et énergies renouvelables - grands systèmes), les outils pratiques et séminaires URE, les formations conseillers et responsables Energie.

Concernant la réglementation sur la Performance Énergétique des Bâtiments (PEB), des formations à la conception énergétique seront organisées, ainsi que des formations pour les Conseillers et Certificateurs PEB.

Avec son Appel à projet Bâtiments exemplaires, qui sera réédité l'an prochain, Bruxelles-Environnement participe concrètement au développement d'un réseau démonstratif à Bruxelles, afin de stimuler et généraliser l'éco-construction et l'éco-rénovation.

Leefmilieu Brussel - BIM is de overheidsdienst voor milieu en energie van het Brussels Hoofdstedelijk Gewest. Door zijn activiteiten op het vlak van onderzoek, planning, advies, informatie en sensibilisering, en door zijn taken inzake de toekenning van vergunningen, toezicht en controle, is Leefmilieu Brussel op een concrete en transversale manier betrokken bij de bescherming van het milieu.

Op het vlak van de ecoconstructie en energie in gebouwen, zijn het departement Ecoconstructie en de onderafdeling Energie op een elkaar aanvullende manier actief binnen de afdeling Energie, Lucht, Klimaat en Geluid.

Ze mikken daarbij zowel op de vaklui uit de bouw, als op de particuliere of bedrijfsensector en meer in het algemeen op het grote publiek, burgers en inwoners.

Het departement Ecoconstructie is belast met de promotie van de algemene duurzame benadering van de bouwsector.

Dat doet ze door op een geïntegreerde manier een antwoord te bieden op de problematiek rond energie, water, materialen, comfort en gezondheid, de integratie in het milieu en het beheer van gebouwen. Ze is concreet betrokken bij de ontwikkeling van gebouwen van milieukwaliteit, via tal van acties en instrumenten.

Er werden sensibiliserings- en informatie-instrumenten ontwikkeld ten behoeve van de openbare of privébouwheren, alsook gidsen, bestekken en software bestemd voor de professionals van de sector, in hoofdzaak architecten en studie bureaus. Al deze instrumenten zijn online beschikbaar op de internetsite van Leefmilieu Brussel. Daarvan lijken de Praktische handleiding voor het duurzaam bouwen en renoveren van kleine gebouwen, en de softwaretool voor de karakterisering van een gebouw "Green Building Brussels" zeer goed te functioneren.

Het departement stelt de diensten van twee facilitatoren voor: Eco-Bouw en Ontwikkeling van duurzame wijken. De laatstgenoemde richt tot de openbare en zich particuliere investeerders en de ontwerpers die de kennis van de duurzame ontwikkeling willen invoeren op dwarse wijze in hun project.

De onderafdeling Energie pakt uit met diensten en tools inzake rationeel energiegebruik, energie efficiëntie, en inzake hernieuwbare energiebronnen van toepassing op de bouw. In de diensten aan professionelen die worden verschaft zijn de diensten van 4 energiefacilitatoren (Collectieve huisvesting, Tertiaire Sector, Warmtekrachtkoppeling en Hernieuwbare energie - grote systemen), alsook de praktische instrumenten en REG-seminaires, de opleiding van energieadviseurs en -verantwoordelijken.

In verband met de reglementering op de Energieprestaties en het Binnenklimaat van Gebouwen (EPB), zullen een opleiding van energie opvatting, en een opleiding van de EPB-Adviseurs en -Certificators georganiseerd worden

Via de oproep tot projecten inzake Voorbeeldgebouwen, waar volgend jaar een vervolg op komt, neemt Leefmilieu Brussel - BIM concreet deel aan de ontwikkeling van een demonstratienetwerk in Brussel om de ecoconstructie en de eco-renovatie te stimuleren en te veralgemenen.



Leefmilieu Brussel - BIM

Adres

Gulledelle 100
1200 Brussel

www.leefmilieubrussel.be

Contact

Facilitatoren

Tel + 32 800 85 775

ecoconstructie
fac.eco@ibgebim.be

duurzame wijken
fc.qdw@ibgebim.be

energie collectieve huisvesting
fac.coll@ibgebim.be

energie tertiaire en industriële sector
fac.tert@ibgebim.be

energie warmtekrachtkoppeling
fac.cogen@ibgebim.be

hernieuwbare energie grote systemen
fac.her@ibgebim.be

Dienst Info-Leefmilieu

Tel + 32 2 775 75 75
Fax + 32 2 775 76 21
info@leefmilieubrussel.be
Enig loket Facilitatoren
Tel + 32 800 85 775

Green Immo

Promotion immobilière / Bouwpromotie

Adresse / Adres

Quai à la chaux 4
Kalkkaai 4
1000 Bruxelles / Brussel
Tel + 32 2 534 06 37
Fax + 32 2 534 06 37
info@greenimmo.be

www.greenimmo.be

Contact

Esther Jakober

Année de création : 2007
Nombre d'employés : 1
Domaine d'intervention :
• Marchés privés
• Logement collectif

Oprichtingsjaar: 2007
Aantal medewerkers: 1
Interventiedomein:
• Private markt
• Collectieve woningen



Activité

Green Immo est une société de promotion immobilière qui s'adresse au marché du logement collectif éco-construit, passif et basse énergie.

Après l'identification et l'achat des terrains (et le cas échéant des bâtiments à rénover), la recherche d'une équipe de concepteurs, selon des critères de savoir-faire et d'expérience dans la construction durable, constitue une étape décisive pour le maître d'ouvrage privé, en amont de chaque projet de construction ou de rénovation d'un immeuble.

Les orientations données à l'équipe de conception sont la recherche de la plus basse consommation d'énergie (avec un objectif du standard passif), le recours aux énergies renouvelables, la gestion rationnelle de l'eau et la réutilisation de l'eau de pluie, l'utilisation de matériaux durables (recyclables et à faible énergie grise), et l'intégration raisonnée et harmonieuse dans l'environnement local.

Après la réalisation des travaux, phase centrale de la gestion de projets de construction, Green Immo en assure la promotion et la mise en vente.

Références

- ~ Projet Globe - Chaussée d'Alsemberg, Uccle. Le premier projet immobilier de Green Immo, le Projet Globe, a suivi chacune des étapes de ce processus de promotion durable. Bâtiment lauréat de l'« Appel à projets bâtiments exemplaires 2007 », il est le premier immeuble privé de logements au standard passif «zéro énergie primaire» à Bruxelles. Ce projet proposera fin 2010 13 appartements et 2 surfaces professionnelles passifs. Il est réalisé avec la collaboration du bureau d'architecture FHW. »
- ~ Recherche de nouveaux projets similaires : identification en cours d'un second terrain ou d'un bâtiment à rénover à Bruxelles.

Activiteit

Green Immo is een bouwpromotie vennootschap die zich op de collectieve markt van de ecologisch gebouwde, passief- en lage-energie woningen richt.

Nadat het terrein (en eventueel het te renoveren gebouw) gevonden en gekocht werd, moet de particuliere bouwheer op zoek naar een team van ontwerpers met kennis en ervaring op het gebied van duurzaam bouwen. Die stap is van essentieel belang voordat er van het bouwen of renoveren van een woning sprake kan zijn.

Op milieuvlak moet het ontwerpteam ervoor zorgen dat er zo min mogelijk energie verbruikt wordt (met als doelstelling de passiefnorm), dat er hernieuwbare energie gebruikt wordt, dat water rationeel beheerd en regenwater hergebruikt wordt, dat er duurzame materialen (recyclebaar en met beperkt gebruik van grijze energie) gebruikt worden, en dat de woning doordacht en harmonieus in de plaatselijke omgeving geïntegreerd wordt.

Nadat de werkzaamheden - de belangrijkste fase in het beheer van bouwprojecten - afgerond zijn, zorgt Green Immo voor promotie en verkoop.

Referenties

- ~ ProjectGlobe-Alsembergsesteenweg, Ukkel. Voor het eerste bouwproject van Green Immo, het Project Globe, werden al die stappen van het duurzame bouwproces gevolgd. Dit voorbeeldgebouw en lauréat van de "Projectoproep Voorbeeldgebouwen 2007" is de eerste privéwoning volgens passiefnorm en zonder gebruik van primaire energie in Brussel. Dit project zal eind 2010 13 passieve appartementen en 2 passieve professionele ruimtes voorstellen. Het wordt samen met het architectenbureau FHW verwezenlijkt.
- ~ Onderzoek naar nieuwe vergelijkbare projecten: de identificatie van een tweede terrein of te renoveren gebouw in Brussel is aan de gang.

Activité

Le bureau se spécialise dans l'architecture durable, intégrant des matériaux, procédés et techniques favorables à l'environnement. AAC Architecture est membre de la PHP - PMP.

Les responsables de projets sont agrées conseillers PEB.

Dans sa mission d'auteur de projet, AAC assure la maîtrise de la qualité et des coûts, associée à une mission complète en développement durable.

Une série d'études sont effectuées pour atteindre le standard passif ou basse énergie. Les dispositifs pour l'Utilisation Rationnelle de l'Energie (comme la ventilation double flux, panneaux solaires, structure bois et gestion de la lumière naturelle, ...) sont privilégiés, ainsi que la simplification des équipements techniques et le recours aux énergies renouvelables.

AAC Architecture étend également ses activités d'architecture et d'urbanisme aux conseils en matière de restauration d'œuvres d'art. Ce travail, en parallèle, permet de développer une approche adaptée au patrimoine ancien et facilite les interventions contemporaines en milieu classé.

Références

- ~ Restructuration, rénovation durable et réaffectation de la gare de Watermaël Boitsfort (bâtiment classé : conciergerie, espaces polyvalents, bureaux)
- ~ Rénovation énergétique complète d'un immeuble mixte 20 logements/ 4 commerces (bâtiment partiellement classé) - CPAS de la ville de Bruxelles, 2006-2008
- ~ Rénovation durable complète du bâtiment de VIVAQUA, avec un bilan économique et écologique - Zaventem, 2007-2008
- ~ Construction neuve de 6 logements et 1 local associatif (bâtiment basse énergie : 35 kW/m².an) - Foyer Bruxellois

Activiteit

Het bureau specialiseert zich in duurzame architectuur, die gebruik maakt van milieuvriendelijke materialen, processen en technieken. AAC Architecture is lid van PHP - PMP. De architecten van dit bureau zijn daarenboven EPB-adviseurs voor het Brussels Hoofdstedelijk Gewest.

Als projectontwerper staat AAC Architecture in voor kwaliteits- en kostenbeheersing. Die taak hangt samen met zijn globale opdracht op het vlak van duurzame ontwikkeling. In dit kader werden een reeks studies uitgevoerd om de passief of lage energienorm te bereiken. Er wordt voorrang gegeven aan maatregelen voor Rationeel Energie Gebruik (zoals ventilatie met energierecuperatie, zonnepanelen, houten geraamte en beheer van natuurlijk licht, ...) en aan de vereenvoudiging van de technische uitrusting en het gebruik van hernieuwbare energie.

Het bureau AAC Architecture breidt zijn activiteiten uit en gaat naast zijn stedenbouwkundige en architectuuractiviteiten ook advies verlenen voor de restauratie van kunstwerken. Dankzij deze parallelle activiteit kan een aanpak worden ontwikkeld die aangepast is aan het oude patrimonium en worden moderne ingrepen in een geklasseerde omgeving vergemakkelijkt.

Referenties

- ~ Herstructurering, duurzamerenovatie en herbestemming van het station van Watermaal-Bosvoorde (beschermd gebouw: conciërgewoning, polyvalente ruimtes, kantoren)
- ~ Volledige energierenovatie van een gemengd gebouw met 20 woningen en 4 handelszaken (gedeeltelijk beschermd gebouw) - OCMW van de stad Brussel, 2006-2008
- ~ Volledige duurzame renovatie van het gebouw van VIVAQUA, met economische en ecologische balans - Zaventem, 2007-2008
- ~ Bouw van 6 nieuwe woningen en 1 associatief lokaal (laag-energie gebouw: 35 kW/m².jaar) - Brusselse Haard

AAC

AAC Architecture

Adresse / Adres

Place Guy d'Arezzo 10 - 1180 Bruxelles
Guido van Arezoplein 10 - 1180 Brussel
Tel + 32 2 346 30 19
Fax + 32 2 346.41.49
aac@win.be

www.aac.biz

Année de création : 1987

Nombre de collaborateurs : 6
(architectes et ingénieurs)

Domaine d'intervention :

- Marchés publics principalement
- immeubles de logements collectifs
- équipement pour les collectivités
- bâtiments classés
- bâtiments au standard « basse énergie » et au standard « passif »
- etc.

Oprichtingsjaar: 1987

Aantal medewerkers: 6 (architecten en ingenieurs)

Interventiedomein:

- Voornamelijk overheidsopdrachten
- gebouwen voor collectieve woningen
- uitrusting voor collectiviteiten
- beschermde gebouwen
- gebouwen met een passief- en lage energienorm
- enz.



A2M

Adresse / Adres

Rue de la Brasserie 86
Brouwerijstraat 86
1050 Brussel/ Bruxelles
Tel + 32 2 640 51 81
Fax + 32 2 644 67 37
info@a2m.be

www.a2m.be

Contact

Sebastian Moreno-Vacca
Administrateur
Année de création : 2000
Nombre de collaborateurs : 11
Domaine d'intervention :

- Marchés publics et privés
 - bâtiments résidentiels collectifs
 - écoles
 - bâtiments tertiaires
 - etc

Sebastian Moreno-Vacca
Bestuurder
Oprichtingsjaar: 2000
Aantal medewerkers: 11
Interventiedomein:

- Openbare en privémarkt
 - collectieve residentiële gebouwen
 - scholen
 - tertiaire gebouwen
 - enz.



5 Bureaux CIT-Blaton / Kantoren CIT-Blaton
Le premier bâtiment passif de la Région bruxelloise
Economies en consommation: 6 100 €/an
Amortissement passif = 6 ans
Het eerste passieve gebouw in het Brusselse Gewest
Besparing in verbruik: € 6.100 per jaar
Passieve afschrijving = 9 jaar

Activité

A2M est un bureau d'architecture spécialisé dans la conception de bâtiments passifs et basse énergie, «Low Tech - High design». A2M est membre fondateur et administrateur de la « Plateforme maison passive » asbl.

Ses architectes donnent également de nombreuses conférences, destinées à sensibiliser les maîtres d'ouvrages et à généraliser le concept de l'éco-construction.

La conception d'un bâtiment en standard passif permet une consommation en chauffage réduite, à maximum 15 kWh/m².an et 120 kWh/m².an d'énergie primaire, soit 85 à 90% d'économie par rapport à un bâtiment classique.

L'application du concept basse énergie, moins exigeant mais privilégiant tout autant une utilisation rationnelle de l'énergie, peut également s'appliquer dans le cadre d'une rénovation.

Dans leurs projets, les architectes de A2M apportent une attention particulière à l'isolation, à la suppression des ponts thermiques, à l'étanchéité ainsi qu'à une ventilation adaptée.

Ils répondent ainsi de manière simple aux besoins de confort thermique estival et hivernal des occupants, mais aussi bien sûr à des préoccupations économiques et environnementales.

Certains de leurs projets sont d'ailleurs réalisés pour un prix équivalent à celui d'un bâtiment standard.

Références

En passifs :

- ~ Bureaux : siège de CIT-Blaton - Schaerbeek
- ~ Logements : projet l'île aux Oiseaux, quartier durable, 20 logements passifs, 280 logements basse énergie - Mons
- ~ Ecole : construction-rénovation de l'IPFC- Nivelles

En basse énergie :

- ~ Rénovation : immeuble de 28 logements collectifs basse énergie - Bruxelles-ville

Activiteit

A2M is een architectenbureau dat gespecialiseerd is in passieve gebouwen met laag energieverbruik "Low Tech - High design". A2M is stichtend lid en bestuurslid van de vzw "Passiefhuis-Platform".

A2M is gespecialiseerd in het ontwerpen van passieve constructies en renovaties met een laag energieverbruik. De filosofie is gebaseerd op de constructie van gebouwen met hoge energieprestaties. De architecten geven eveneens talrijke lezingen waarmee ze bouwheren willen sensibiliseren en het concept hopen te veralgemenen.

Het ontwerp van een gebouw met de passiefnorm leidt tot een vermindering van de verwarmingsverbruik mogelijk met maximaal 15 kWh/m².jaar en 120 kWh/m².jaar aan primaire energie, hetzij een besparing van 85 tot 90 % in vergelijking met een klassiek gebouw. De toepassing van het lage energieconcept dat minder veeleisend is maar evenzeer de voorkeur geeft aan rationeel energieverbruik kan ook bij renovaties worden toegepast.

In hun projecten besteden de architecten van A2M maximale zorg aan isolatie, luchtdichtheid en het vermijden van koudebruggen en eveneens aan aangepaste ventilatie. Ze bieden dus een eenvoudig antwoord op de behoefte aan thermisch comfort in zomer en winter maar eveneens op besparings- en milieukwesties.

Sommige van deze projecten worden gerealiseerd voor een prijs die overeenkomt met de prijs van een standaardgebouw.

Referenties

Passieve gebouwen:

- ~ Kantoren: zetel van CIT-Blaton - Schaerbeek
- ~ Woningen: Project l'île aux Oiseaux, duurzame wijk, 20 passieve woningen, 280 woningen met laag energieverbruik - Bergen
- ~ Scholen: bouw/renovatie van het IPFC- Nijvel

Laag energieverbruik:

- ~ Renovatie: gebouw met 28 collectieve flats met laag energieverbruik - Stad Brussel

Activité

Art&Build Architect est un bureau d'architectes et d'études implanté à Bruxelles, à Paris et Luxembourg.

Art&Build développe une architecture qui intègre une approche globale durable, une maîtrise de la viabilité économique et des contraintes techniques du projet ainsi que ses qualités architecturales.

La performance énergétique et l'utilisation rationnelle de l'énergie, la qualité de l'air intérieur, la ventilation, l'éclairage naturel et le confort visuel, le confort thermique et acoustique, la gestion de chantier durable, les matériaux respectueux de l'environnement, la mobilité, sont autant de préoccupations liées à l'éco-construction auxquelles Art&Build souhaite répondre.

Outre ses compétences architecturales, la société assure les services suivants: études de faisabilité, restauration et rénovation, masterplanning, imagerie informatique, énergie & environnement...

Une équipe interne est chargée de développer puis d'appliquer des projets de recherche pour des solutions innovantes dans tous les domaines de l'éco-construction et de l'architecture durable.

Le bureau a acquis un savoir-faire et une grande expérience dans la réalisation de projets variés, souvent de grande superficie.

Références

- ~ Van Volxem, 6 immeubles de bureaux utilisant le stockage des énergies dans les aquifères et l'activation des dalles de béton - Bruxelles
- ~ Bâtiment administratif de la Direction Générale du Conseil de l'Europe - Strasbourg, France
- ~ Futur siège de l'EFSA - European Food Safety Authority - Parme, Italie
- ~ Siège européen de Greenpeace - Bruxelles

Activiteit

Art&Build Architect is een studie- en architectenbureau gevestigd in Brussel, Parijs en Luxemburg. Alle projecten worden geanalyseerd qua milieuvriendelijkheid en duurzaamheid.

Art&Build ontwikkelt een architectuur die volgende zaken integreert: een duurzame aanpak, beheersing van de economische haalbaarheid en de technische vereisten van het project, en architecturale kwaliteiten.

Energieprestatie en rationeel energiegebruik, de kwaliteit van de binnenlucht, natuurlijke verlichting en visueel comfort, thermisch en akoestisch comfort, duurzaam werfbeheer, mobiliteit: allemaal thema's die te maken hebben met eco-construïctie en waarvoor Art&Build een oplossing kan bieden.

Naast de architecturale vaardigheden levert het bedrijf ook nog de volgende diensten: haalbaarheidsstudies, restauratie en renovatie, masterplanning, computerbeeldverwerking, energie & milieu, ...

Een intern team houdt zich bezig met de ontwikkeling en vervolgens de toepassing van de projecten waarbij men op zoek gaat naar innoverende oplossingen op alle vlakken van ecoconstruïctie en duurzame architectuur.

Dit bureau heeft zijn kennis en ervaring opgedaan tijdens de realisatie van gevarieerde projecten, vaak grote oppervlakken.

Referenties

- ~ Zetel van de Europese Commissie, het Berlaymontgebouw in Brussel
- ~ Van Volxem, 6 kantoorgebouwen met thermische energieopslag in waterlagen, optimalisering van het bioklimaat - Brussel
- ~ Administratief gebouw van de Algemene Directie van de Raad van Europa - Straatsburg, Frankrijk
- ~ Toekomstige hoofdkantoor van de EFSA - European Food Safety Authority - Parma, Italië
- ~ Europees hoofdkantoor van Greenpeace - Brussel



ART & BUILD Architect

Adresse / Adres

Chaussée de Waterloo 255/8 - 1060 Bruxelles
Waterloosesteenweg 255 Bus 8 - 1060 Brussel
Tel + 32 2 538 72 71 - Fax + 32 2 538 65 57
info@artbuild.com

www.artbuild.com

Contact

Alain Wouters : Associé
Année de création : 1989

Nombre de collaborateurs : 12 architectes associés une centaine de collaborateurs

Domaine d'intervention :

- Marchés publics et privés
- bâtiments résidentiels
- bâtiments tertiaires
- immeubles commerciaux
- bâtiments industriels

Alain Wouters: Vennoot
Oprichtingsjaar: 1989

Aantal medewerkers: 12 architecten en een honderdtal medewerkers

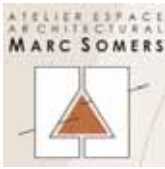
Interventiedomein:

- Openbare en privémarkt
- residentiële gebouwen
- tertiaire gebouwen
- commerciële gebouwen
- industriële gebouwen



5 Projet Van Volxem à Forest, Bruxelles

Approche environnementale globale, valorisation du patrimoine existant, ouverture sur le quartier, flexibilité fonctionnelle, stockage des énergies dans les aquifères (SETA), optimisation bioclimatique, ...
Van Volxem-project - Vorst, Brussel (Coherente globale benadering, opwaardering van het bestaande patrimonium, toegang tot de wijk, functionele flexibiliteit, thermische energieopslag in waterlagen, optimalisering van het bioklimaat, ...)



Atelier Espace Architectural Marc Somers

Adresse / Adres

Rue Fernand Bernier 15
Fernand Bernierstraat 15
1060 Brussel / Bruxelles
Tel + 32 2 543 44 25
Fax + 32 2 543 44 44
somersespace@gmail.com
marc@somersespace.be

www.somersespace.be

Contact

Marc Somers : Administrateur

Année de création : 1990

Domaine d'intervention :

- Constructions privées
- Construction, transformation, extension de maisons individuelles
- Groupement d'habitations

Marc Somers: Bestuurder

Oprichtingsjaar: 1990

Interventiedomein:

- Privébouw
- Bouw, verbouwing en uitbreiding van individuele woningen
- Groepering van woningen



5 Maison familiale - Wezembeek-Oppem

Puits de lumière en bois - Extension de 20m² en bois

d'Oregon, cèdre, pin, terre cuite et verre

Gezinswoning - Wezembeek-Oppem

Houten lichtschachten - Uitbreiding van 20 m² in

oregonhout, ceder, den, terracotta en glas

Activité

Atelier Espace Architectural a été créé par 4 architectes indépendants qui se sont associés.

Le bureau possède une approche créative de l'architecture, en tentant de prendre en compte les aspects urbanistiques, environnementaux et participatifs, et donc considérer le bâtiment en regard avec son environnement.

Marc Somers est architecte et architecte d'intérieur spécialisé dans la réalisation de bâtiments résidentiels individuels éco-construits.

Sa formation Haute Qualité Environnementale des bâtiments (HQE), sa volonté d'intégrer les énergies renouvelables lors de la conception et d'utiliser au maximum des matériaux locaux et sains, lui ont permis d'acquérir de l'expérience dans la bio architecture, ainsi qu'une connaissance des enjeux et difficultés liés à l'approche environnementale.

Il favorise donc le recours au bois pour l'ossature de ses projets, la terre cuite pour la couverture et la maçonnerie, les isolants naturels, l'utilisation de l'énergie renouvelable...

Références

Constructions

- ^ Groupement de 9 maisons familiales éco-construite certifié Haute Qualité Environnementale - Basse Normandie, France
- ^ Villas familiales privées - Woluwe-Saint-Lambert, Ixelles, Woluwe-Saint-Pierre, Tubize - Chantiers 2007

Transformations, extensions

- ^ Maison familiale avec puits de lumière en bois - Wezembeek-Oppem
- ^ Maison familiale à ossature bois - Auderghem

Activiteit

Atelier Espace Architectural werd opgericht door 4 zelfstandige architecten die samen een vennootschap hebben gevormd. Het bureau gaat heel creatief om met architectuur en tracht daarbij steeds rekening te houden met de stedelijke, ecologische en participatieve aspecten, en dus ook met de omgeving van het gebouw.

Als architect en binnenhuisarchitect heeft Marc Somers zich gespecialiseerd in de realisatie van ecologisch opgetrokken gezinswoningen.

Zijn HQE-opleiding (Haute Qualité Environnementale) met betrekking tot gebouwen, alsook zijn wil om in zijn ontwerpen hernieuwbare energiebronnen te integreren en maximaal gebruik te maken van plaatselijke en gezonde materialen, hebben hem een ruime ervaring opgeleverd in de biologische architectuur, alsook heel wat kennis over de voor- en nadelen van een milieuvriendelijke werkwijze.

Hij geeft dan ook de voorkeur aan hout voor het geraamte van zijn bouwprojecten, terracotta voor de dakbedekking en het metselwerk, natuurlijke isolatiematerialen, gebruik van hernieuwbare energiebronnen, ...

Referenties

Bouwprojecten

- ^ Groep van 9 ecologisch opgetrokken gezinswoningen, voorzien van HQE-certificaat - Basse Normandie, Frankrijk
- ^ Privategezinsvillla's - Sint-Lambrechts-Woluwe, Elsene, Sint-Pieters-Woluwe, Tubeke - werven 2007

Omvormingen, uitbreidingen

- ^ Gezinswoning met houten lichtschachten - Wezembeek-Oppem
- ^ Gezinswoning met houten geraamte - Oudergem

Activité

Le cabinet d'architecture fabrik-architectures est dirigé par 2 architectes associés.

Dans sa recherche d'alternatives aux logements traditionnels et aux techniques et matériaux de construction habituels, fabrik-architectures veut promouvoir une approche durable de la construction à la portée de tous, et prend des mesures pour son accessibilité dans la conception des bâtiments. La société a développé pour cela des bâtiments écologiques et à budget modéré.

Le cabinet d'architecture intègre au maximum dans ses projets les principes du bio-climatisme, l'utilisation de matériaux sains, avec écobilan favorable, les énergies renouvelables, la récupération des eaux pluviales, ainsi que la création de mobilier intégré.

Pour atteindre une utilisation optimale de l'énergie et le plus grand confort pour les habitants, fabrik-architectures recourt aux technologies les plus récentes, en coopération avec les entrepreneurs et producteurs.

Les activités du cabinet sont diversifiées : si ses projets sont majoritairement des constructions et rénovations de logements individuels, fabrik-architectures a aussi l'expérience de bâtiments de plus grande envergure, à usage collectif par exemple.

Références

- ^ Transformation de plusieurs maisons d'habitation à Bruxelles en éco-construction
- ^ Constructions, rénovations et extension d'habitations correspondant aux normes «maison basse énergie» - Allemagne
- ^ Crèche pour 40 enfants aux normes passives - Allemagne
- ^ Projet de transformation d'un bâtiment industriel en logements, ateliers d'artistes et salles d'exposition

Activiteit

Het architectenbureau Fabrik Architectures wordt geleid door twee architecten (vennoten).

In zijn zoektocht naar alternatieven voor traditionele woningen en gewone bouwtechnieken en -materialen wil Fabrik Architectures een duurzame aanpak binnen ieders bereik promoten en neemt maatregelen voor het toegankelijk maken van deze aanpak bij het ontwerp van gebouwen. De firma heeft daarom ecologisch verantwoorde gebouwen met een redelijk budget gerealiseerd.

Het architectenbureau integreert in zijn projecten zoveel mogelijk de principes van bioklimatisme, het gebruik van gezonde materialen met een gunstige milieubalans, hernieuwbare energie, de opvang van regenwater en de creatie van inbouwmeubilair.

Om het gebruik van energie en het comfort van de bewoners te optimaliseren, maakt Fabrik Architectures in samenwerking met de ondernemers en de producenten gebruik van de recentste technologieën.

Het bureau heeft verschillende activiteiten ontplooid: alhoewel de meerderheid van de projecten constructies en renovaties van individuele woningen betreft, heeft Fabrik Architecten ook ervaring met gebouwen van grotere omvang, bijvoorbeeld gebouwen voor collectief gebruik.

Referenties

- ^ Eco-verbouwing van meerdere woningen te Brussel
- ^ Gebouwen, renovaties en uitbreidingen van woningen volgens de normen "lage energie woning" - Duitsland
- ^ Kinderdagverblijf voor 40 kinderen volgens de "passieve" normen - Duitsland
- ^ Renovatie van een tweegevelwoning met lichtschachten, geluids- en warmte-isolatie - Brussel

...fabrik

Fabrik Architectures

Adresse / Adres

Rue Béranger 16
Bérangerstraat 16
1190 Brussel/ Bruxelles
Tel + 32 2 344 36 00
Fax + 32 2 344 36 00
fabrik@fabrik-architectures.be

www.fabrik-architectures.be

Contact

Henning Mellin : administrateur
Année de création : 1996 en Allemagne,
implantation en Belgique depuis 2004

Nombre de collaborateurs :

- Domaine d'intervention
- construction et rénovation de logements individuels
- bâtiments à usage collectif
- crèche...

Henning Mellin: bestuurder
Oprichtingsjaar: 1996 in Duitsland, sinds 2004 gevestigd in België

- Interventiedomein
- bouw en renovatie van individuele woningen
- gebouwen voor collectief gebruik
- kinderdagverblijf...





Fhw architectes

Adresse / Adres

Rue Edouard Stuckens 58 - 1140 Bruxelles
Edouard Stuckensstraat 58 - 1140 Brussel
Tel + 32 2 216 61 40
Fax + 32 2 216 47 40
info@fhw.be

www.fhw.be

Contact

Madeline Demoustier : architecte
Année de création : 2002, implantation à Evere en septembre 2006
Nombre de collaborateurs : 10 architectes - 1 secrétaire
Domaine d'intervention :
• Marchés publics et privés
- maisons unifamiliales
- immeubles de logements collectifs
- bâtiments tertiaires...

Madeline Demoustier: architect
Oprichtingsjaar: 2002, september 2006
vestiging in Evere
Aantal medewerkers: 10 architecten - 1 secretaresse
Interventiedomein:
• Openbare en privémarkt
- ééngesinswoningen
- collectieve woongebouwen
- tertiaire gebouwen ...



Activité

La sensibilité des administrateurs au domaine de l'éco-construction est à la base de la création de Fhw : depuis la fin des années 1990, ceux-ci tiennent compte de l'analyse du cycle de vie des matériaux, de la performance énergétique du bâtiment, de l'intégration des énergies renouvelables...

Fhw est à l'origine de la fondation de l'association Plate-forme Maison Passive (PMP) et donne de nombreuses conférences, cours et formations, à destination de tous types de publics. Pour donner un signal fort de leur engagement, ils ont conçu leurs propres bureaux de Verviers selon le standard passif, en intégrant l'utilisation de matériaux durables et le recours aux énergies renouvelables.

L'attention portée à l'utilisation rationnelle de l'énergie est accompagnée également par une réflexion sur l'économie des ressources naturelles. L'intérêt ne se trouve pas dans la recherche de technologies particulières mais dans une meilleure compréhension et une optimisation des méthodes de construction en bois, comme en maçonnerie.

En 2005, les administrateurs de Fhw fondent le bureau d'ingénierie et de consultance Ecorce, spécialisé dans l'intégration du développement durable dans la construction.

Références

- ~ Citébioclimatique et pôle technologique HQE de Mouscron
- ~ Nombreuses maisons unifamiliales et projets particuliers basse énergie
- ~ Construction de 30 éco-logements, à haute performance énergétique, toitures et façades végétalisées, à Villers-le-Bouillet
- ~ Bureaux de FHW en standard passif. Utilisation de matériaux écologiques - Verviers
- ~ Projet Globe, immeuble de logement au standard passif, lauréat de l'« Appel à Projets Bâtiments Exemplaires 2007 », pour la société Green Immo.

Activiteit

De gevoeligheid van de bestuurders voor alles wat met ecoconstructie te maken heeft, ligt aan de basis van de oprichting van Fhw: sinds het einde van de jaren 1990 houden ze rekening met de levenscyclusanalyse van de materialen, met de energieprestatie van het gebouw, met de integratie van hernieuwbare energiebronnen...

In die optiek liggen ze aan de basis van de oprichting van het Passiefhuis-Platform (PHP) en geven ze tal van conferenties, cursussen en opleidingen voor een zeer uitgebreid publiek. Om hun engagement kracht bij te zetten, hebben ze hun eigen kantoor in Verviers opgetrokken volgens de passiefnorm, door gebruik te maken van duurzame materialen en hernieuwbare energiebronnen.

De aandacht die uitgaat naar het rationeel energiegebruik gaat eveneens gepaard met een denkoefening omtrent de besparing van natuurlijke hulpbronnen. Het belang bevindt zich niet in het onderzoek van bijzondere technologieën maar in een beter begrip en een optimalisering van de methoden van bouwen in hout, zoals in metselwerk.

In 2005 richten de bestuurders van Fhw het ingenieurs- en consultancybureau Ecorce op, gespecialiseerd in de integratie van duurzame ontwikkeling in de bouw.

Referenties

- ~ Bioklimatologische stad en technologische pool HQE van Moeskroen - Stad Moeskroen, Waals Gewest en Waalse Huisvestingsmaatschappij
- ~ Tal van ééngesinswoningen en particuliere projecten rond laag energieverbruik, waarbij de voorkeur wordt gegeven aan hout
- ~ Bouw van 30 ecowoningen, hoge energieprestaties, groendaken - Villers-le-Bouillet
- ~ Project Globe, woongebouw volgens passiefnorm, lauréat van de "Projectoproep Voorbeeldgebouwen 2007", voor de projectontwikkelaar Green Immo

Activité

L'agence FP architecture a été fondée à Bruxelles par deux architectes associés.

Elle conçoit la plupart de ses projets dans une optique durable ; la prise en compte des besoins des occupants intègre bien sûr la performance énergétique du bâtiment, le recours aux énergies renouvelables et la cogénération.

Une place fondamentale est également accordée à la recherche d'implantation, d'orientation et de compacité du bâtiment. Le choix de matériaux permettant d'atteindre une performance thermique, hygrométrique et acoustique prend également en compte leur bilan environnemental.

Enfin, le recours aux techniques comme les toitures vertes ou citernes de récupération d'eau de pluie, complète l'approche durable et « low-tech » qui facilite la prise en main aisée des bâtiments par les utilisateurs.

FP architecture participe à de nombreux appels à projets publics et concours, et conçoit tant des bâtiments tertiaires que des logements collectifs.

L'agence s'adresse également aux maîtres d'ouvrage privés, pour des projets de constructions, rénovations et extensions mettant l'accent sur le respect de l'environnement tout en prenant en compte l'économie du projet.

Références

- ^ Rénovation-extension d'une habitation - Beersel, 2007. Toiture verte extensive, récupération de l'eau de pluie, blocs thermopierre
- ^ Maison unifamiliale en ossature bois auto-construite - Moiricy, 2007. Bioclimatisme, isolation cellulose soufflée, ventilation mécanique, puits canadien et échangeur de chaleur,
- ^ Immeuble de 20 logements - Anderlecht, 2007. Toiture végétalisée, récupération de l'eau de pluie

Activiteit

Het Brusselse agentschap FP architecture werd opgericht door twee geassocieerde architecten.

Hun meeste projecten worden vanuit een duurzaam standpunt ontworpen: het in acht nemen van de behoeften van de bewoners integreert uiteraard de energieprestatie van het gebouw, het aanwenden van hernieuwbare energie en warmtekrachtkoppeling.

Fundamentele aandacht gaat ook naar vestigingsonderzoek, het bestuderen van oriëntatie en compactheid van het gebouw. De keuze van de materialen die het mogelijk maken om goede thermische, hygrometrische en akoestische prestaties neer te zetten, houdt eveneens rekening met de milieubalans van die materialen. Hun keuze voor technieken zoals groene daken of reservoirs voor het opvangen van regenwater vervolledigt de duurzame en een 'low-tech' benadering van de twee architecten, waardoor de gebruikers de gebouwen probleemloos in gebruik kunnen nemen.

FP architecture neemt deel aan talrijke openbare projectoproepen en wedstrijden en ontwerpt zowel tertiaire gebouwen als collectieve huisvesting. Het agentschap richt zich eveneens tot privébouwheren, voor bouwprojecten, renovaties en uitbreidingen. Hierbij leggen ze de nadruk op respect voor het milieu zonder evenwel de kosten van het project uit het oog te verliezen.

Referenties

- ^ Renovatie-uitbreiding van een woning - Beersel, 2007
Uitgestrekt groen dak, opvang van regenwater, cellenbetonblokken
- ^ Zelfgebouwde eengezinswoning met een houten skelet - Moiricy, 2007
Bioklimaat, cellulosevlokken met ingeblazen cellulose-isolatie, mechanische ventilatie, aardwarmtewisselaar en warmtewisselaar
- ^ Gebouw met 20 woningen - Anderlecht, 2007
Begroeid dak, opvang van regenwater



FP architecture

Adresse / Adres

Rue Saint-Georges 21
Sint-Jorisstraat 21
1050 Brussel / Bruxelles
Tel: + 32 2 648 96 01
fax: + 32 2 544 14 58
info@fp-architecture.com

www.fp-architecture.com

Contact

Luis Miguel Pinto Gonçalves
Architecte associé
Année de création : 2000
Nombre de collaborateurs :
Domaine d'intervention :

- Marchés publics et privés
- maisons individuelles
- logements collectifs
- bâtiments tertiaires...

Luis Miguel Pinto Gonçalves
Architect vennoot
Oprichtingsjaar: 2000
Interventiedomein:

- Openbare en privémarkt
- individuele huizen
- collectieve woningen
- tertiaire gebouwen



- 5 Extension d'une maison unifamiliale - Etterbeek
Ossature bois, isolation en cellulose soufflée, toiture verte extensive
- Uitbreiding van een eengezinswoning - Etterbeek
Houtskelet, met ingeblazen cellulose-isolatie, uitgestrekt groen dak

Modulo architects

Adresse / Adres

Chemin des Deux Maisons 69 / 5
Twee Huizenweg 69 / 5
1200 Brussel / Bruxelles
Tel + 32 2 776 81 00- Fax + 32 2 776 81 09
info@modulo-architects.be

www.modulo-architects.be

Contact

Didier Holemans : architecte Gérant
Année de création : 2000
Nombre d'employés : 15
Domaine d'intervention :
• Marchés publics et privés
- habitations unifamiliales
- ensembles résidentiels et mixtes
- bureaux
- centres de recherche, laboratoires
- crèches, écoles, universités

Didier Holemans: architect - zaakvoerder
Oprichtingsjaar: 2000
Aantal medewerkers: 15
Interventiedomein:
• Openbare en privémarkt
- éégezinswoningen
- residentiële projecten
- kantoren
- onderzoekscentra
- kinderdagverblijven, scholen, universiteiten



5 Projet d'habitation Résidence Gezelle - Louvain
(intégration au contexte, densification, rationalisation
du concept, toiture verte)
Woonproject Residentie Gezelle - Leuven (integratie
in de omgeving, concentratie, rationalisering van het
concept, groen dak)

Activité

Modulo architects considère l'éco-construction comme une valeur fondamentale dans la conception des projets architecturaux, et celle-ci prend une place croissante dans leurs réalisations.

Les architectes de MODULO sensibilisent les maîtres d'ouvrage tant publics que privés à leur préoccupation environnementale.

Leurs conseils pour une utilisation rationnelle de l'énergie, l'intégration des énergies renouvelables, l'utilisation de matériaux durables et la récupération de l'eau de pluie guident l'intégration de certaines composantes de l'éco-construction dans les projets réalisés.

Dans les études, l'accent est mis sur une approche stratégique : en premier lieu réduire les besoins énergétiques, puis exploiter les ressources renouvelables ou à faible empreinte écologique et finalement utiliser de la façon la plus rationnelle les ressources provenant des énergies fossiles.

La mission des architectes consiste à implémenter ces trois temps de façon créative en fonction du projet et du contexte.

Références

- ~ Pavillons de services durables et passifs - site Galilei, Da Vinci, Bruxelles
- ~ Rénovation et construction d'un parking (9 940 m²) - Schaerbeek (impact minimal, réutilisation de matériaux, toiture verte, cogénération)
- ~ Aménagement crèche Tour & Taxis (600m²) - Bruxelles (matériaux sains)
- ~ Transformation ensemble de 350 appartements - Woluwe-Saint-Lambert (installation de panneaux solaires, cogénération à base d'huile de colza)

Activiteit

Modulo architects considère l'éco-construction comme une valeur fondamentale dans la conception des projets architecturaux, et celle-ci prend une place croissante dans leurs réalisations.

Modulo architects beschouwt ecoconstructie als een fundamentele waarde in zijn architecturale opvattingen en deze verwerft steeds meer een vaste plaats in de realisaties. Door hun aandacht voor het milieu sensibiliseren de architecten van MODULO de bouwheren (zowel overheden als particuliere klanten). Hun adviezen over rationeel energiegebruik, het gebruik van duurzame energieën, het gebruik van duurzame materialen en het hergebruik van regenwater bevorderen de integratie van bepaalde aspecten van ecoconstructie in de gerealiseerde projecten.

In de studies ligt het accent op een strategische benadering: in eerste instantie de behoeften verminderen, vervolgens duurzame energiebronnen of energiebronnen met een kleine ecologische voetafdruk gebruiken en ten slotte de eindige energiebronnen zo rationeel mogelijk gebruiken. De opdracht bestaat erin elk van deze fasen op creatieve wijze te integreren, in functie van het project en van de context.

Referenties

- ~ Project met duurzame en passieve dienstenpaviljoenen - Galilei site, Brussel, (in antwoord op een beperkte aanbesteding van de GOMB)
- ~ Aanpassing van het Centrum voor Audiovisuele Industrie (12.115 m²) - Anderlecht (Renovatie met een minimale impact op de bestaande constructie, cogeneratie)
- ~ Bouw van een parkeergarage (248 plaatsen, 9.940 m²) - Schaerbeek (Hergebruik van materialen ter plaatse, groen dak)
- ~ Inrichting van een kinderdagverblijf in Tour & Taxis (600 m²) - Brussel (Gebruik van gezonde materialen)

Activité

R²D² Architecture est une société anonyme créée par deux architectes associés.

Les projets et réalisations de cette société favorisent la conception de bâtiments aux standards passifs ou basse énergie, et offrent une réponse aux exigences de la performance énergétique des bâtiments.

Les principes de l'éco-construction guident les choix constructifs des architectes. L'économie des ressources naturelles, la minimisation des besoins en énergie grise, la limitation de la production des déchets, et l'amélioration de la qualité de vie des occupants (confort hygrométrique, acoustique, visuel) font également partie des critères qui sont pris en compte dans leurs projets.

L'activité du cabinet est principalement axée vers une architecture résolument contemporaine qui s'adresse tant aux pouvoirs publics qu'au marché privé, avec la construction de bâtiments tertiaires, résidentiels ou industriels. Plusieurs bâtiments construits pour les pouvoirs publics ont été des projets pilote et démonstratifs en matière de développement durable.

Références

- ~ Ensemble de 12 logements à caractère social - bâtiments passifs, à Ixelles
- ~ Eco-quartier de 35 maisons passives à Oignies (France - dpt 62) dans un site historique classé
- ~ Crèche écologique Gabrielle Petit, répondant à une approche globale de l'éco-construction - Bruxelles
- ~ Hall de sport à l'Athénée C. Janssens, concept basse énergie pour un bâtiment en ossature bois - Ixelles

Activiteit

R²D² Architecture is een naamloze vennootschap opgericht door twee architecten.

De projecten en realisaties van R²D² bevorderen het ontwerpen van gebouwen met een passief- of lage energienorm, en antwoorden aan de eisen van energieprestatie voor gebouwen.

De principes van de ecoconstructie dienen als leidraad bij de bouwkeuzes van de architecten. De besparing van natuurlijke rijkdommen, de minimalisering van de behoeften aan grijze energie, de beperking van de afvalproductie en de verbetering van de levenskwaliteit van de bewoners (hygrometrisch, akoestisch en visueel comfort) zitten vervat in hun ontwerpen.

Dit bureau werkt hoofdzakelijk aan realisaties voor overheidsdiensten en met een vastberaden eigentijdse architectuur. Maar die kunnen heel gevarieerd zijn: zo zijn er tertiaire, residentiële of zelfs industriële bouwprojecten voor openbare of private klanten. Verschillende gebouwen die voor de overheid werden gebouwd, waren piloot- en modelprojecten in duurzame ontwikkeling.

Referenties

- ~ 12 sociale woningen- passieve gebouwen - Elsene
- ~ Eco-wijk, 35 passieve woningen te Oignies (Frankrijk - dpt 62) in een geklasseerde historische site
- ~ Ecologisch kinderdagverblijf Gabrielle Petit, beantwoordt aan het totale ecoconstructieconcept - Brussel
- ~ Sporthall van het Janssens Atheneum, lage energieconcept voor een gebouw met houtskelet - Elsene
- ~ Complex bestaande uit 5 passieve huizen - Tubeke, prijswinnaar van de wedstrijd Duurzaam Ontwikkeling

R²D²



R²D² Architecture

Adresse / Adres

Avenue Brugmann 571
Brugmannlaan 571
1080 Bruxelles / Brussel
Tel + 32 2 502 06 56
Fax + 32 2 502 80 09
info@r2d2architecture.be

www.r2d2architecture.be

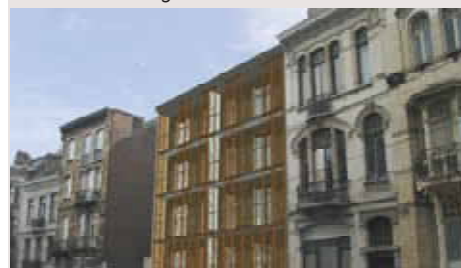
Contact

Vincent Szpirer
Administrateur délégué
Année de création : 1999
Nombre de collaborateurs : 6
Domaine d'intervention :

- Marchés publics et privés
- bâtiments résidentiels
- bâtiments tertiaires (bureaux, hall de sport, écoles, ...)
- immeubles industriels ...

Vincent Szpirer
Gedelegeerd bestuurder
Oprichtingsjaar: 1999
Aantal medewerkers: 6
Interventiedomein:

- Openbare en privémarkt
- residentiële gebouwen
- tertiaire gebouwen (bureaus, sporthallen, scholen, ...)
- industriële gebouwen ...



5 Logements à Ixelles
Bâtiments passifs, éco-construction, ossature mixte béton / bois, récupération de l'eau de pluie, ...
Woningen in Elsene
Passief gebouwen, eco-bouw, gemengd beton/hout skelet, hergebruik van regenwater, ...



3E

Adresse / Adres

Rue du Canal 61 / Vaartstraat 61
1000 Bruxelles / Brussel
Tél + 32 2 217.58.68 - Fax + 32 2 219 79 89
info@3E.eu

www.3E.eu

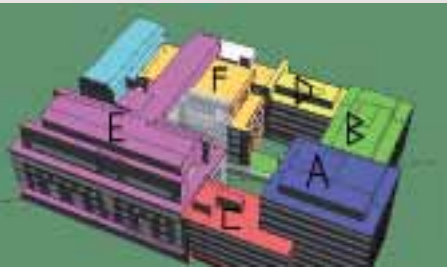
Contact

Tania Van Loon
Energy Efficiency Unit Manager
Année de création : 1999
Nombre de collaborateurs : →50 en
Belgique, France et R.P. Chine
Domaine d'intervention :

- Marchés publics et privés
- bâtiments résidentiels
- bâtiments industriels
- bâtiments tertiaires
- zones urbaines et industrielles

Tania Van Loon
Energy Efficiency Unit Manager
Oprichtingsjaar: 1999
Aantal medewerkers: →50 en België,
Frankrijk en R.P. China
Interventiedomein:

- Openbare en privémarkt
- residentiële gebouwen
- industriële gebouwen
- tertiaire gebouwen
- stedelijke en industriële zones



5 Modèle de simulation dynamique des bâtiments ciblés par le partenariat « 30% d'économies d'énergie »

Dynamische simulatiemodel van de gebouwen uit het partnerschap « 30% energiebesparing »

Activité

Le bureau d'études international 3E compte aujourd'hui dans son équipe d'experts à Bruxelles une vingtaine de spécialistes du domaine de la performance énergétique des bâtiments, de l'utilisation rationnelle de l'énergie dans la construction, et de l'éco-construction.

Ses compétences s'étendent également aux domaines des énergies renouvelables (solaire thermique et photovoltaïque, éolien on-shore et off-shore, hydraulique et bio-énergie), de l'infrastructure et des marchés de l'énergie et des stratégies énergétiques.

3E conçoit, réalise et effectue le suivi opérationnel de bâtiments et de zones urbaines au standard passif, à énergie positive ou à basse énergie en fonction des demandes et contraintes des clients. Le bureau participe également à des projets de recherche d'envergure européenne et internationale.

Sa clientèle comprend des développeurs de projets, les bureaux d'architecture, les entrepreneurs de construction et de maintenance, aussi bien que les principaux producteurs technologiques et les services publics régionaux et internationaux.

Références

- ~ 30% d'économies d'énergie pour un grand bâtiment de bureaux - Bruxelles, partenariat avec Dexia Insurance Belgium
- ~ Participation à New4Old, un projet du programme européen «Energy Intelligent Europe», dans le but de promouvoir l'intégration des SER et de l'URE dans les bâtiments historiques
- ~ Etude énergétique basée sur des simulations dynamiques pour un bâtiment tertiaire public - Toulouse (France)
- ~ Design énergétique d'une maison de retraite de 120 lits au standard passif - Tournai

Activiteit

Het internationaal studiebureau 3E stelt vandaag in zijn team van deskundigen in Brussel een twintigtal specialisten tewerk op het gebied van de energieprestatie, rationele energiegebruik in de gebouwen en ecoconstructie.

Verder houdt dit bureau zich ook bezig met hernieuwbare energieën (thermale zonne-energie, fotovoltaïsche zonne-energie, on-shore en off-shore windenergie, hydraulica en biomassa), met infrastructuur, energiemarkt en energiestrategieën.

3E ontwerpt, verwezenlijkt en voert de operationele opvolging van gebouwen en stadszones met passiefnormen, met positieve energie of lage energiegebruik in functie van de vragen en verplichtingen van de klanten uit.

Het bureau neemt eveneens deel aan onderzoekprojecten van Europese en internationale omvang.

Het cliënteel bestaat uit projectontwikkelaars, architectenbureaus, bouwondernemingen en bedrijven gespecialiseerd in operationeel beheer, evenals grote technologiefabrikanten en regionale en internationale overheden.

Referenties

- ~ 30% energiebesparing voor een groot kantoorgebouw - Brussel, partnerschap met Dexia Insurance Belgium
- ~ Deelname aan New4Old, een project van het Europees programma «Energy Intelligent Europe» voor de promotie van de integratie van hernieuwbare energiebronnen en rationeel energiegebruik in historische gebouwen
- ~ Energiestudie gebaseerd op dynamische simulaties voor een openbaar tertiair gebouw - Toulouse (Frankrijk)
- ~ Energieontwerp van een bejaarden-tehuis van 120 bedden in passiefhuisstandaard - Doornik

Activité

LUWOGÉ consult GmbH est un bureau de consultance dont l'objectif est de promouvoir l'efficacité énergétique et la durabilité dans la construction et la rénovation des bâtiments.

Cette société allemande, filiale directe de LUWOGÉ GmbH – la société immobilière de BASF, est également présente en France, et en Belgique.

Ses consultants, des ingénieurs en thermique des bâtiments, architectes et économistes, sont actifs dans les trois pays.

L'équipe d'experts de la société peut prendre en charge le pilotage complet d'un projet depuis la phase d'avant-projet jusqu'à la réception, en passant par les études des techniques spéciales, le financement, et le suivi des travaux.

LUWOGÉ consult envisage le bâtiment dans une approche globale, considérant notamment le confort intérieur acoustique et thermique, la gestion des eaux de pluie, etc.

Les consultants proposent également des conseils en éco-construction et des services adaptés aux exigences législatives et réglementaires.

Ainsi, ils assument le rôle de conseiller PEB, et délivrent les certificats énergétiques en suivant les normes européennes et leur application locale.

Références

- ~ construction de 46 maisons de ville unifamiliales au standard passif «1 litre», Allemagne, 2003 à 2005
- ~ rénovation d'une maison de maître classée monument historique, selon le standard «basse énergie», Allemagne
- ~ rénovation d'un immeuble de logement collectif des années '70 en un bâtiment «sans coûts de chauffage», isolation par l'extérieur- Allemagne, 2007
- ~ rénovation énergétique du musée Hack à Ludwigshafen, Allemagne, 2008

Activiteit

Het adviesbureau LUWOGÉ consult GmbH heeft tot doel de energie-efficiëntie en duurzaamheid bij nieuwbouw en renovatie te bevorderen. Dit Duitse bedrijf, een directe dochteronderneming van LUWOGÉ GmbH - de vastgoedmaatschappij van BASF, is zowel in Frankrijk aanwezig, als in België. Zijn consultants, ingenieurs in gebouwenwarmteleer, architecten en economen, zijn actief in de drie landen.

Het team deskundigen kan van de onderneming de volledige afhandeling garanderen van het hele project: van plannen, speciale technieken studies, bepaling van de afmetingen, financiering, opvolging van de werken tot de oplevering.

LUWOGÉ consult bekijkt het gebouw vanuit een globale aanpak, met name door rekening te houden met het akoestische en thermische binnencomfort, het beheer van het regenwater, etc.

LUWOGÉ levert haar consultancydiensten aan architecten en bouwheren en biedt hulp bij de voorbereiding van beslissingsprocessen, advies en financiële coaching aan, alsook advies inzake energie, duurzaam bouwen en technologische innovaties. De consultants bieden eveneens advies inzake ecoconstructie en diensten aan die aangepast zijn aan de wet- en regelgeving. Ze nemen ook de raadgeving van EPB op zich en leveren energiecificaten af volgens de Europese normen en de plaatselijke toepassing ervan.

Referenties

- ~ Bouw van 46 stedelijke eengezinswoningen volgens passiefnorm "1 liter" - Duitsland - 2003 tot 2005
- ~ Renovatievaneenherenhuis, geklasseerd als historisch monument, volgens de lage-energienorm - Duitsland
- ~ Renovatievaneencollectiefwoongebouw uit de jaren 70 in een gebouw "zonder verwarmingskosten", met isolatie langs buiten - Duitsland-2007
- ~ Energierenovatie van het Hackmuseum in Ludwigshafen, Duitsland-2008



LUWOGÉ consult GmbH

Adresse / Adres

Chaussée de la Hulpe 178
Terhulpesteenweg 178
1170 Bruxelles / Brussel
Tel + 32 2 373 24 20 - Fax + 32 2 373 28 30
quentin.dehults@luwoge-consult.com

www.luwoge-consult.com

Contact

Quentin de Hulst : Key Account Manager
Année de création : Allemagne 2006,
France et Belgique 2008

Nombre de collaborateurs : 21

Domaine d'intervention :

- Marchés publics et privés
- immeubles de logements, bâtiments industriels
- bureaux et bâtiments administratifs,
- écoles, musées, hôpitaux, etc.)

Quentin de Hulst: Key Account Manager
Oprichtingsjaar: Duitsland in 2006,
Frankrijk en België in 2008

Aantal medewerkers: 21

Interventiedomein:

- Openbare en privémarkt
- flat- en industriële gebouwen
- kantoorgebouwen
- scholen, musea, ziekenhuizen, enz.



5 Le bâtiment « sans coûts de chauffage », logement collectif rénové en 2007
Het collectief woongebouw " zonder verwarmingskosten" werd gerenoveerd in 2007



Pirotech

Adresse / Adres

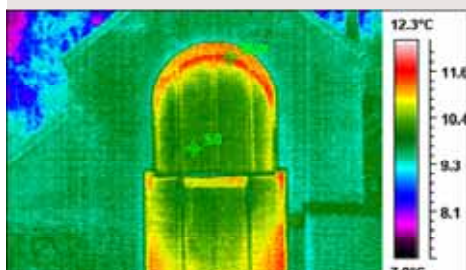
Avenue Jupiter 61
Jupiterlaan 61
1190 Bruxelles / Brussel
Tel + 32 2 347 15 61
GSM + 32 473 561 421
jbv@3j-consult.com

www.3j-consult.be

Contact

Jean-Benoît Verbeke
Gérant
Année de construction : 2004
Domaine d'intervention :
• Marchés privés

Jean-Benoît Verbeke
Zaakvoerder
Oprichtingsjaar: 2004
Interventiedomein:
• Privémarkt



5 Analyse infrarouge des déperditions thermiques dans un bâtiment
Infrarood analyse van het thermisch verlies in een gebouw

Activité

La société Pirotech est un bureau d'ingénieur conseil spécialisé dans le domaine de la thermique et de l'énergie.

La société offre ses services aux architectes, entrepreneurs et maître d'ouvrage soucieux d'une meilleure maîtrise des dépenses en énergie et de l'empreinte énergétique de leur bâtiment. Dans cette optique la société peut compléter son diagnostic par l'analyse des déperditions thermiques par caméra infrarouge.

Les audits énergétiques permettent d'établir des consommations de référence et un plan chiffré des améliorations énergétiques à réaliser.

- ~ audits énergétiques pour l'industrie (Energy Potential Scan -EPS)
- ~ audits énergétiques pour les bâtiments tertiaires (hôtels,...)
- ~ audits énergétiques pour les particuliers (Procédure d'Avis Énergétique - PAE).

Les compétences de Pirotech en thermique industrielle sont les suivantes : réalisation de cahiers de charges (fours, sécheur, abatement des odeurs), étude de faisabilité et cahier de charge pour cogénération, transferts de chaleur tels que bilans thermiques, échange et récupération de chaleur et études de production d'électricité verte par biométhanisation.

L'accompagnement et les conseils proposés intègrent les pistes relatives à l'Utilisation rationnelle de l'énergie (URE) et facilitent le recours aux énergies renouvelables et à la cogénération.

Références

- ~ Formateur pour les audits énergétiques dans les hôtels – CCI Wallonie.
- ~ Dimensionnement et mise en service d'une unité de cogénération au Bois del terre, habitat groupé de 6 maisons et un pavillon commun – Limelette.
- ~ Action wallonne « Construire avec l'Énergie ». Construction de bâtiments basse énergie en ossature bois.
- ~ Etude d'abatement des odeurs pour une industrie charcutière à Bruxelles

Activiteit

De firma Pirotech is een adviesbureau dat zich specialiseert in energie en warmteleer.

Het bedrijf geeft advies aan architecten, aannemers en opdrachtgevers, bezorgd om een betere beheersing van de energiekosten en de energievoetafdruk van hun gebouw. Vanuit deze visie kan het bedrijf zijn diagnose vervolledigen door de warmteverliezen te analyseren via infraroodcamera.

De energieaudits maken het mogelijk een referentieverbruik en een becijferd plan op te stellen van de te realiseren energieverbeteringen.

- ~ energieaudits voor de industrie (Energy Potential Scan -EPS)
- ~ energieaudits voor tertiaire gebouwen (hotels,...)
- ~ energieaudits voor particulieren (Energieadviesprocedure - EAP).

De bekwaamheden van Pirotech op het gebied van industriële warmteleer zijn de volgende : realisatie van bestekken (ovens, drogers, geurvermindering), haalbaarheidsstudies en bestekken voor cogeneratie, warmteoverdracht zoals warmtebalansen, warmte-uitwisseling en warmterecuperatie, en studies rond de productie van groene stroom op basis van biogas.

De voorgestelde begeleiding en de adviezen integreren de mogelijkheden betreffende het Rationeel Energie Gebruik (REG) en vergemakkelijken de overgang tot hernieuwbare energiebronnen en cogeneratie.

Referenties

- ~ Opleider voor de energie-audits in hotels – CCI Wallonie.
- ~ Dimensioneren en opstarten van een cogeneratie eenheid in "Bois del terre", 6 woningen en een gemeenschappelijk paviljoen – Limelette
- ~ Waalse campagne "Construire avec l'Énergie", bouwen van gebouwen met een laag energieverbruik in een houtenskelet structuur
- ~ Studie in geurvermindering voor de slagersindustrie in Brussel

Activité

Seca Benelux, filiale belge du groupe SECA, est un bureau d'ingénieurs conseils qui réalise des missions d'études, de conseils et d'audits liées aux « techniques spéciales » (HVAC, électricité, sécurité et énergies renouvelables), en y intégrant une dimension d'Utilisation Rationnelle de l'Energie et de performance énergétique des bâtiments.

A travers ses activités de maîtrise d'œuvre en ingénierie des techniques spéciales, de sécurité, d'assistance à la gestion de la maintenance et d'assistance à maîtrise d'ouvrage (AMO), Seca Benelux propose une approche plus favorable pour l'environnement.

Cogénération, biomasse, énergie solaire thermique, audits énergétiques, sont autant de solutions étudiées par ses experts pour des projets de rénovation et de construction à Haute Qualité Environnementale (HQE).

Seca Benelux intervient dès la conception de projets, et assure le suivi des travaux jusqu'à leur finalisation (réceptions).

Les ingénieurs de SECA Benelux sont également agréés par l'IBGE pour les missions de Conseils PEB et travaillent actuellement sur 3 références majeures.

Références

- ~ Projet de micro-cogénération/chaudière à condensation, rénovation lourde de 103 logements sociaux – Forest
- ~ Projets capteurs solaires – Ixelles, Bruxelles...
- ~ Projets chaudière bois automatique – Peruwelz, Hotton, Anhée,...
- ~ Partenaire privilégié d'Electrabel pour la réalisation d'audits énergétiques (prévisions de 2750 audits sur l'année 2007-2008) pour le secteur résidentiel et commercial (locaux commerciaux urbains)

Activiteit

Seca Benelux, de Belgische dochteronderneming van de Groep SECA, een advies/ingenieursbureau dat studieopdrachten uitvoert, het verlenen van advies en de realisatie van audits voor "speciale technieken" (waaronder HVAC, elektriciteit, veiligheid en hernieuwbare energieën), door het integreren van een Rationeel Energie Gebruik en energieprestatie van gebouwen.

Via haar activiteiten op het vlak van de uitvoering in technische engineering, veiligheid, onderhoudstechnieken (bijsstand en beheer van het onderhoud van gebouwen), en uitvoeringsbijstand uitvoeringsbijstand, stelt Seca Benelux voor een milieuvriendelijkere werkwijze. Cogeneratie, biomassa, zonnewarmte-energie, energieaudits, dat zijn allemaal mogelijke oplossingen die bestudeerd worden door de experts van het bedrijf om zo de onderhouds-, renovatie- en bouwprojecten te ontwikkelen volgens het HQE-label (Haute Qualité Environnementale).

Dit studiebureau staat in voor uw projecten vanaf de ontwerpfase over de opvolging van de werken tot en met de uiteindelijke afwerking (opleveringen). De ingenieurs van SECA Benelux worden eveneens gevraagd door het BIM om taken uit te voeren op het vlak van EPB en werken momenteel op drie belangrijke referenties.

Referenties

- ~ Project rond micro-cogeneratie/condensatieketel
- ~ Totale renovatie van 103 sociale woningen – Vorst
- ~ Projecten met zonnecollectoren – Elsene, Brussel, ...
- ~ Projecten met een automatische houtketel – Peruwelz, Hotton, Anhée, ...
- ~ Bevoorrecht Electrabel-partner voor de realisatie van energieaudits (raming van 2.750 audits voor het jaar 2007-2008) in de residentiële en commerciële sector (handelsruimtes in de stad)



Seca Benelux

Adresse / Adres

Boulevard Paepsem, 22
Paepsemstraat 22
1070 Bruxelles / Brussel
Tel + 32 2 646 86 20
Fax + 32 2 646 88 89
secabenelux@groupe-seca.com

www.groupe-seca.com

Contact

Mehdi Jehaes : Ingénieur Commercial
Année de création : 1990

Nombre de collaborateurs : 15

Domaine d'intervention :

- Marchés publics et privés
Bâtiments tertiaires, logements collectifs, immeubles de bureaux, Entrepôts, Bâtiments culturels Secteur de la santé, Hôpitaux, Maisons de repos et de soins

Mehdi Jehaes: Commercieel ingenieur

Oprichtingsjaar: 1990

Aantal medewerkers: 15

Interventiedomein:

- Openbare en privémarkt:
Tertiaire gebouwen, collectieve woongebouwen, kantoorgebouwen, Entrepot, Culturele gebouwen, Gezondheidssector, Ziekenhuizen, Rust- en verzorgingstehuis



5 Concours SWL « développement durable »

Association : Bureau Cooparch – R.U

Dessin : Cooparch. Projet de constructions de 10 maisons unifamiliales à Martelange (en cours)

Wedstrijd SWL « duurzame ontwikkeling »

Vereniging : Bureau Cooparch – R.U. Schets :

Cooparch. Bouwen van 10 eensgezinshuizen aan Martelange (lopend)



VK ENGINEERING

Adresse / Adres

Europa Building
Avenue Clemenceau 87
Clemenceaulaan 87
1070 Bruxelles / Brussel
Tel + 32 2 414 07 77
Fax + 32 2 414 04 98
serge.c@vkgroup.be

www.vkgroup.be

Contact

Serge Cappon
Marketing coördinator
Année de création : 2002
Nombre de collaborateurs :
120 personnes en Belgique,
dont 70 à Bruxelles
Domaine d'intervention :
• Marchés publics et privés

Serge Cappon
Marketing coordinator
Oprichtingsjaar: 2002
Aantal medewerkers:
120 personen in België
waarvan 70 in Brussel
Interventiedomein:
• Openbare en privémarkt

Activité

VK Engineering est un bureau de consultation et d'ingénierie en matière de techniques spéciales, d'infrastructure et stabilité pour le secteur de la construction. La société propose ses services à la fois aux développeurs immobiliers professionnels et aux investisseurs institutionnels, ainsi qu'à des clients particuliers pour des projets commerciaux et industriels.

Les études de faisabilité et de dimensionnement concernent les techniques HVAC, les installations sanitaires, l'électrotechnique (éclairage et relighting, domotique...), les ascenseurs et les techniques industrielles.

VK Engineering est spécialisé dans la conception de projets durables et la performance énergétique des bâtiments, et a recours à des « Building simulations » pour l'optimisation du concept architectural.

Ses ingénieurs-conseils multidisciplinaires assurent toutes les phases du processus de conception technique, qui vont de l'élaboration d'un avant-projet à la réalisation du projet définitif, en passant par l'établissement des cahiers de charges, la concertation avec les organismes publics, etc...

Références

- ~ Quartier Général de l'OTAN (en étude)
- ~ Palais de Justice – Anvers (ventilation naturelle, nightcooling...)
- ~ Bâtiment de bureaux Renson – Waregem (concept durable, basse consommation d'énergie, ventilation naturelle, «Healthy building concept»)
- ~ Construction de bâtiment de bureaux West-Vlaamse Energiemaatschappij (INFRA) – Torhout (Bâtiment K 35, solaire thermique et photovoltaïque, géothermie, façades intelligentes, toiture verte)
- ~ Plus de références sur : www.vkgroup.be

Activiteit

Het consultancy- en ingenieursbureau VK Engineering is gespecialiseerd in speciale technieken, infrastructuur en stabiliteit in de bouwsector.

De firma biedt zijn diensten zowel aan professionele vastgoedontwikkelaars als aan institutionele investeerders, en aan privécliënteel voor commerciële en industriële projecten.

De haalbaarheid- en dimensioneringstudies betreffen HVAC-technieken, sanitaire installaties, elektrotechniek (verlichting en relighting, domotica, ...), liften en industriële technieken.

VK Engineering is gespecialiseerd in het uitwerken van duurzame projecten en energieprestatie van gebouwen en doet beroep op "Building simulations" voor de optimalisatie van het bouwkundig concept.

Zijn multidisciplinaire ingenieurs verzekerden alle fases van het ontwerpproces, van het opstellen van voorontwerpen tot het verwezenlijken van definitieve projecten, opstellen van lastenboeken, overleggen met openbare instellingen, enz...

Referenties

- ~ Het NAVO-hoofdkwartier (in studie)
- ~ Duurzame bouw en renovatie van de hoofdzetel van VK - Anderlecht, winnaar van de projectoproep Duurzame Gebouwen (passief gebouw, minimalisering van de behoefte aan actieve verwarming of koeling, opvang van regenwater, infiltratie, keuze van ecologische materialen)
- ~ Justitiepaleis - Antwerpen (natuurlijke ventilatie, nightcooling, intelligent onderhoudssysteem, maximalisering van de natuurlijke lichtinval, opvang en hergebruik van regenwater)
- ~ Kantoren van Renson – Waregem (duurzaam concept, laag energiegebruik, "Healthy building concept" met natuurlijke ventilatie)
- ~ Bouw van de kantoren West-Vlaamse Energiemaatschappij - Torhout (Gebouw K 35, zonnewarmte en fotovoltaïsche warmte, geothermie, intelligente gevels, groendak)
- ~ Meer referenties op www.vkgroup.be

Activité

ARC & Style (Aménagement Rénovation Construction & Style) est une entreprise générale spécialisée dans l'éco-construction, plus spécifiquement appliquée à des projets de rénovation.

L'entreprise met en œuvre essentiellement des matériaux naturels comme l'ossature bois, les isolants thermiques et acoustiques écologiques. L'utilisation rationnelle de l'eau (toiture verte, récupération de l'eau de pluie) et l'intégration des énergies renouvelables pour le chauffage et l'eau chaude sanitaire font partie des préoccupations de ARC & Style qui est par ailleurs repris dans la liste des installateurs « solaire » de la Région de Bruxelles-Capitale.

La santé des ouvriers et des futurs habitants, la gestion des déchets de chantier et l'attention portée à la mobilité constituent également des priorités dans la réalisation des projets de ARC & Style. Le bâtiment exemplaire de la Rue de Londres à Ixelles intègre toutes ces composantes ; il a reçu en octobre 2007 un Award de l'Energie, catégorie habitat groupé, décerné par la Fédération des Architectes de Belgique.

Références

Une trentaine d'éco-rénovations effectuées depuis 1989, dont :

- ~ Construction de 4 appartements éco-construits - Ixelles (ossature et châssis en bois FSC, double vitrage, panneaux solaires thermiques, géothermie, toiture verte, isolants thermiques et enduits naturels)
- ~ Transformations de greniers (charpente avec sous-toiture en fibre de bois isolantes, isolation naturelle)
- ~ Installation d'une trentaine de chaudières à condensation, panneaux solaires thermiques, pompes à chaleur avec géothermie

Activiteit

ARC & Style (Aménagement Rénovation Construction & Style) is een algemene onderneming gespecialiseerd in, en meer specifiek in eco-renovatie.

De onderneming werkt voornamelijk met natuurlijke bouwmaterialen, zoals houtskelet, ecologische warmte- en akoestische isolatiematerialen. Het rationele gebruik van het water (groen dak, hergebruik van regenwater) en de gebruik van hernieuwbare energieën om gebouwen en water te verwarmen maken deel uit van de bezorgdheden van ARC & Style, en ARC & Style is bovendien opgenomen in de lijst 'zonne'-installateurs van het Brussels Hoofdstedelijk Gewest.

De gezondheid van arbeiders en toekomstige bewoners, het beheer van werfafval en aandacht voor mobiliteit vormen eveneens prioriteiten die ARC & Style bij de uitvoering van zijn projecten vooropstelt. Het voorbeeldgebouw in de Londenstraat te Elsene integreert deze bestanddelen. In oktober 2007 ontving het een EnergieAward in de categorie groepswooningen, die door de Belgische Architectenfederatie werd uitgereikt.

Referenties

Een dertigtal eco-renovaties werden uitgevoerd sinds 1989, waaronder:

- ~ 4 appartementen die alle troeven van de ecoconstructie integreren - Elsene (geraamte en raamwerk in hout met FSC-label, dubbele beglazing, bouwblokken in kalkzandsteen, thermische zonnepanelen, oppervlakteverwarming via geothermie, groene dakbedekking, natuurlijke thermische isolatiematerialen en coatings, Charter van "Goed Gedrag" voor de huurders)
- ~ Verbouwing van zolders (gebinte met onderdak in isolerende houtvezels, natuurlijke isolatie)
- ~ Installatie van een dertigtal condensatietekets, thermische zonnepanelen en geothermische warmtepompen



ARC & Style

Adresse / Adres

Rue de Verdun 126
Verdunstraat 126
1130 Bruxelles / Brussel
GSM + 32 496 47 11 52
Tel + 32 2 242 18 88
claude.rener@arcetstyle.be

Contact

Claude Renér
Administrateur Gérant
Année de création : 1989
Nombre d'employés :
Domaine d'intervention :

- Constructions privées
- Appartements
- Transformations de greniers...
- Installations techniques
- Chauffage, panneaux solaires...

Claude Renér
Bestuurder-zaakvoerder
Oprichtingsjaar: 1989
Interventiedomein:

- Privébouw
- Appartementen
- Verbouwing van zolders...
- Technische installaties
- Verwarming, zonnepanelen...



5 Maison des Cyclistes - Ixelles
Ossature bois FSC, panneaux solaires thermiques, géothermie, double vitrage et isolation, éco-matériaux, toiture verte
Fietzershuis - Elsene
Geraamte in hout met FSC-label, thermische zonnepanelen, geothermie, dubbele beglazing en isolatie, ecologische materialen, groendak

BIO-CONSTRUCTION

Bio-Construction s.p.r.l.

Adresse / Adres

Rue du Rouge-gorge 32
Roodborstjestraat 32
1170 Bruxelles / Brussel
GSM + 32 495 634 028
Tel + 32 2 660 90 05
bioconstruction.philippeleblanc@hotmail.com

Contact

Philippe Leblanc
Gérant
Année de création : 2001
Domaine d'intervention :
• Marchés publics et privés
- rénovation de logements
- rénovation de bâtiments tertiaires

Philippe Leblanc
Zaakvoerder
Oprichtingsjaar: 2001
Interventiedomein:
• Openbare en privémarkt
- woningrenovatie
- renovatie van tertiaire gebouwen

Activité

Bio-Construction a été fondé à l'initiative d'un professionnel de la construction. Impliqué de manière complète dans une approche écologique et environnementale, l'entrepreneur gérant de l'entreprise est spécialisé dans l'éco-rénovation de bâtiments anciens, contemporains aussi bien que de valeur patrimoniale.

Les projets de rénovation environnementale sont réalisés de manière complète, en collaboration avec une dizaine d'indépendants partenaires ; dans ce cadre, les travaux d'isolation, de revêtement des murs et sols et de peinture, sont effectués personnellement par l'entrepreneur de Bio-Construction.

Toutes les demandes écologiques des maîtres de l'ouvrage trouvent leur réponse : les travaux sont réalisés exclusivement avec des éco-matériaux, recyclables ou biodégradables, sains, moins énergivores tant à la production qu'au transport.

Les isolants en bois recyclé, les enduits en plâtre naturel, la chaux, l'argile, et les peintures naturelles sont les plus couramment utilisés.

Les travaux de Bio-construction se font généralement dans le cadre de rénovations de logements ou de bâtiments tertiaires, privés ou publics.

Des mesures sont prises pour gérer durablement les déchets de chantier.

Une attention particulière est portée au recyclage ou à la récupération des matériaux de chantier et d'atelier.

Références

Une vingtaine d'éco-rénovations effectuée depuis 2001, dont :

- ~ Bâtiment à colombages en argile classé aux Monuments et Sites
- ~ Maison forestière de Bruxelles-Environnement - IBGE

Activiteit

Bio-Construction werd opgericht op initiatief van een professional uit de bouwsector. De zaakvoerder van het bedrijf houdt zich op alle vlakken bezig met ecologische en milieuvriendelijke bouwpraktijken en heeft zich gespecialiseerd in het ecologisch renoveren van oude gebouwen, maar ook van hedendaagse gebouwen en gebouwen met een zekere patrimoniumwaarde.

Het staat in voor de volledige realisatie van ecologische renovatieprojecten, samen met een tiental zelfstandigen waarmee hij samenwerkt; isolatie, muur- en vloerbekleding, en al het schilderwerk worden door de zaakvoerder van Bio-Construction zelf uitgevoerd.

Voor elke ecologische vraag van de bouwheer wordt een antwoord gezocht: bij de werken worden uitsluitend ecologische materialen gebruikt die recyclebaar of biologisch afbreekbaar zijn, gezond zijn en minder energie verbruiken bij zowel de productie als het transport. Isolatiematerialen in recyclagehout, coatings in natuurlijk gips, kalk, klei, en natuurlijke verfproducten zijn de meest gebruikte materialen.

Bio-Construction houdt zich vooral bezig met de renovatie van woningen of tertiaire gebouwen, privé of openbaar.

Er worden ook maatregelen getroffen om het werfval op duurzame wijze te beheren. Daarbij wordt vooral aandacht besteed aan recyclage of recuperatie van de materialen die gebruikt worden op de werf of in de werkplaats.

Referenties

Sinds 2001 werden een twintigtal ecologische renovaties gerealiseerd, waaronder:

- ~ een vakwerkhuis in klei dat geklasseerd werd als Erfgoed
- ~ een boswachterswoning van Leefmilieu Brussel - BIM



5 Bâtiment des Monuments et Sites
Colombages et argile
Vakwerkhuis in klei
geklasseerd werd als Erfgoed

Activité

DRTB est une entreprise générale, active tant dans la construction que la rénovation et la maintenance. Soucieux de l'impact écologique des bâtiments et de l'évolution des coûts de l'énergie, son gérant met en œuvre des procédés de construction et techniques durables depuis une quinzaine d'année.

En matière d'éco-construction, DRTB propose dans son offre la mise en œuvre d'ossatures bois, ou mixte bois et acier, le recours à des matériaux de construction, isolation et finition durables, l'installation de systèmes de ventilation mécanique contrôlée, d'éclairages économiques, et de détecteurs de présence pour l'éclairage et la ventilation.

En ce qui concerne l'utilisation rationnelle de l'eau, les ouvriers de l'entreprise générale ont une expérience dans l'aménagement de systèmes d'épuration individuelle des eaux usées, la mise en œuvre et réparation de toitures vertes (étanchéité et isolation), ainsi que la mise en place de systèmes de réutilisation de l'eau de pluie.

Références

- ~ Installation d'un système d'épuration des eaux usées (station aérobie) dans le cadre de la rénovation d'un manoir - Gaasbeek, 2000
- ~ Rénovation d'un bâtiment médical, avec charpente métallique portante, bois certifié et isolation en deux couches avec lame d'air étanche, châssis aluminium triple coupures thermiques, poêle à bois, et système de récupération des eaux de pluie - Lessines, 2008
- ~ Construction de 4 bâtiments résidentiels basse énergie, avec isolation renforcée, pompe à chaleur et ventilation mécanique, utilisation d'éco-matériaux, systèmes de gestion rationnelle de l'eau, - par C&RImmo, Bois-de-Lessines, 2008 (avant projet)

Activiteit

DRTB is een algemene aannemingsonderneming, die zowel actief is in de bouwsector als in renovatie en onderhoud. Vanuit een bezorgdheid voor de ecologische impact van gebouwen en de evolutie van de energiekosten, maakt de zaakvoerder sinds een vijftiental jaar gebruik van duurzame bouwprocedures en technieken.

Inzake ecoconstructie biedt DRTB het gebruik van houtskeletten aan, of een mengeling van hout en staal en werkt daarnaast met duurzame bouw-, isolatie- en afwerkingsmaterialen, gecontroleerde mechanische ventilatiesystemen, energiebesparende verlichting en aanwezigheidsdetectoren voor verlichting en ventilatie.

De werknemers van de algemene aanneming hebben op het vlak van rationeel watergebruik ook ervaring in het plaatsen van individuele water-zuiveringsinstallaties, het plaatsen en herstellen van groendaken (waterdichtheid en isolatie) en het plaatsen van systemen voor het hergebruiken van regenwater.

Referenties

- ~ Installatie van een waterzuiveringsstelsysteem (aerob station) in het kader van de renovatie van een kasteeltje - Gaasbeek, 2000
- ~ Renovatie van een medisch gebouw met een metalen dragend skelet, gecertificeerd hout en tweelagige isolatie met brede luchtpouw, aluminium raamwerk met drie thermische onderbrekingen, houtkachel en systeem voor hergebruik van regenwater - Lessines, 2008
- ~ Bouw van 4 residentiële gebouwen met laag energiegebruik. Er werd gebruik gemaakt van versterkte isolatie, mechanische verwarmings- en ventilatiepomp, ecomaterialen, systemen voor rationeel waterbeheer - door C&RImmo, Bois-de-Lessines, 2008 (voortontwerp)



DRTB

DRTB

Adresse / Adres

Rue Potaerde 35
Potaerdestraat 35
1082 Bruxelles / Brussel
marc.ruebens@skynet.be
Tel + 32 495 36 01 34

Contact

Marc Ruebens
Gérant
Année de création : 2005
Nombre de collaborateurs : 8
Domaine d'intervention :

- Habitations unifamiliales
- Bâtiments tertiaires
- Écoles

Marc Ruebens
Zaakvoerder
Oprichtingsjaar: 2005
Aantal medewerkers: 8
Interventiedomein:

- Éengezinswoningen
- Tertiaire gebouwen
- Scholen



5 Rénovation et aménagement d'un loft - Installation d'une chaudière et gestion haut rendement, recours à des matériaux naturels, gestion de l'apport de lumière naturelle
Renovatie van een loft - Installatie van een verwarmingsketel hoog rendement, gebruik van ecologische materialen, beheer van de inbreng van natuurlijk licht...

Les Entreprises Générales GOES De Algemene Bouwonderneming GOES

Adresse / Adres

Rue Honoré Longtin 103
Honoré Longtinstraat 103
1090 Bruxelles / Brussel
Tel + 32 2 427 43 38
Fax + 32 2 424 14 38

goessanvf@skynet.be

Contact

Franck Goes
Administrateur Délégué
Année de création : 1956
Nombre d'employés : 35 employés,
chefs de chantier et ouvriers

Franck Goes
Gedelegeerd bestuurder
Oprichtingsjaar: 1956
Aantal medewerkers: 35 bedienden,
werfleiders en arbeiders

Activité

L'équipe des Entreprises Générales GOES regroupe les compétences pour réaliser toute activité de gros œuvre et de parachèvement: béton, maçonnerie, ossatures bois, menuiserie, couverture, bardage, et plomberie, revêtement murs et sols, étanchéité.

La société a une longue expérience de la construction, et applique de plus en plus ses compétences dans le cadre de chantiers d'éco-construction mais aussi de rénovation environnementale.

Les matériaux les plus souvent utilisés dans le cadre d'éco-constructions ou éco-rénovations sont le bois FSC pour les ossatures, les briques recyclées, le mortier à la chaux, les plâtres et les matériaux d'isolation et revêtement naturels, ainsi que les peintures écologiques.

Durant les chantiers, de nombreuses mesures sont prises pour réduire au maximum toute forme de nuisance, pour les habitants, le voisinage aussi bien que pour l'environnement. Le recyclage, le tri et le traitement des matériaux de chantier ou d'atelier sont des pratiques habituelles. Par ailleurs, des engins insonorisés sont utilisés pour limiter les nuisances de bruit. Grâce à une gestion efficace des livraisons de matériaux sur les chantiers, les ouvriers se rendent sur les chantiers en priorité avec les transports en commun.

Références

- ^ Rénovation effectuée pour le World Wildlife Fund (WWF), intégrant l'utilisation de matériaux naturels et bois FSC
- ^ Restaurations sous contrôle des Monuments et Sites, avec utilisation matériaux naturels

Activiteit

Het team van de Algemene Bouwonderneming GOES groepeert alle nodige vaardigheden om eender welke opdracht op het vlak van ruwbouw of afwerking te kunnen realiseren: beton, metselwerk, houten geraamtes, schrijnwerk, dakbedekking, gevelbekleding en loodgieterij, wand- en vloerbekleding, dichtheidswerken.

De firma heeft heel wat ervaring in de bouwsector en past haar kennis steeds meer toe in het kader van ecoconstructieprojecten, maar ook voor milieuvriendelijke renovatieprojecten.

De materialen die het vaakst gebruikt worden voor dergelijke ecologische bouw- of renovatieprojecten zijn hout met FSC-label voor de geraamtes, gerecycleerde bakstenen, kalkhoudende mortel, pleisterkalk, natuurlijke isolatie- en bekledingsmaterialen; en ecologische verf.

Op deze werven worden heel wat maatregelen getroffen om elke vorm van hinder voor bewoners, buurt en het milieu zoveel mogelijk te beperken. Recycleren, sorteren en behandelen van materialen die gebruikt worden op de werf of in de werkplaats, zijn courante praktijken. Bovendien worden ook geruisloze machines gebruikt om lawaaihinder te beperken. Dankzij een efficiënt beheer van de materiaalleveringen op werven kunnen de arbeiders zich prioritair naar werven begeven met het openbaar vervoer.

Referenties

- ^ Renovatieopdracht voor het World Wildlife Fund (WWF) waarbij gebruik werd gemaakt van natuurlijke materialen en hout met FSC-label
- ^ Restauraties onder toezicht van de directie Monumenten & Landschappen waarbij gebruik wordt gemaakt van natuurlijke materialen

Activité

Limbourg et Fleury est une entreprise de construction spécialisée dans la rénovation écologique «clé-sur-porte».

Elle propose une réponse globale aux différents problèmes environnementaux et d'économie d'énergie, tout en veillant à la qualité de vie des utilisateurs.

Pour chaque projet, les entrepreneurs proposent une série de conseils pour guider le maître de l'ouvrage : conseils dans la hiérarchisation des travaux, évaluation du retour sur investissement, conseils en matière de législation et aides financières, et gestion des aspects esthétiques. Agréés, ils peuvent également réaliser un audit énergétique du bâtiment.

Limbourg et Fleury possède un savoir-faire particulier dans l'amélioration de l'enveloppe du bâtiment afin de réduire sa consommation énergétique, tout en ayant recours à des matériaux écologiques (isolation par le soufflage de cellulose de papier ou par le placements d'autres isolants écologiques, remplacement de châssis).

L'entreprise propose également l'installation d'équipements techniques permettant de consommer moins d'énergies (ventilation mécanique à récupération de chaleur, pompes à chaleur, chaudières à condensation...), de recourir aux énergies renouvelables (panneaux solaires thermiques et photovoltaïques, chaudières à bois), et de réduire les consommations d'eau (toilette sèche, recyclage des eaux usées).

Références

- ~ Installation d'une ventilation mécanique à récupération de chaleur dans une habitation basse énergie - Chastrès, Région Wallone
- ~ Rénovation écologique d'un duplex sous toiture (isolation thermique et acoustique, ventilation mécanique à récupération de chaleur) - Saint-Gilles
- ~ Audit et rénovation écologique d'une habitation existante (isolation, ventilation, pompe à chaleur) - Région Wallonne
- ~ Isolation thermique et parachèvements écologiques d'un loft - Anderlecht

Activiteit

Limbourg & Fleury is een bouwonderneming die gespecialiseerd is in ecologische "sleutel-op-de-deur"-renovatie. Ze biedt globale oplossingen voor verschillende problemen inzake milieu en energiebesparing met oog voor de levenskwaliteit van de gebruikers.

Voor elk project worden een reeks adviezen opgesteld als leidraad voor de bouwheer: adviezen over de hiërarchische indeling van de werken, evaluatie van de return-on-investment, adviezen inzake wetgeving en financiële steun en beheer van de esthetische aspecten. De aannemers zijn erkend en kunnen dus eveneens een energieaudit van het gebouw uitvoeren.

Limbourg & Fleury beschikt over een bijzondere knowhow in de verbetering van de buitenkant van een gebouw om het energieverbruik te verminderen. Het voert al deze taken uitsluitend uit met gebruik van ecologische materialen (isolatie door middel van het inblazen van papiercellulose of door de plaatsing van andere ecologische isolatiematerialen, vervanging van lijsten).

De bouwonderneming beveelt ook aan om technische installaties te plaatsen die lager energieverbruik mogelijk maken (mechanische ventilatie met warmterecuperatie, warmtepompen, condensatieboilers, ...), om hernieuwbare energiebronnen te gebruiken (thermische en fotovoltaïsche zonnepanelen, houtketels) en om het waterverbruik te verminderen (droogtoilet, recyclage van afvalwater).

Referenties

- ~ Installatie van mechanische ventilatie met warmterecuperatie in een laagenergiewoning - Chastrès, Waals Gewest
- ~ Ecologische renovatie van een duplex onder dak (thermische en akoestische isolatie, mechanische ventilatie met warmterecuperatie) - Sint-Gillis
- ~ Audit en ecologische renovatie van een bestaande woning (isolatie, ventilatie, warmtepomp) - Waals Gewest
- ~ Thermische isolatie en ecologische afwerking van een loft - Anderlecht



Limbourg et Fleury

Adresse / Adres

Chaussée d'Alsemberg 107
Alsembergsesteenweg 107
1060 Bruxelles / Brussel
Tel + 32 2 539 30 53
Fax + 32 2 538 13 27
david.fleury@skynet.be

www.limbourgetfleury.be

Contact

David Fleury
+ 32 478 349 693
Année de création : 2008
Nombre de collaborateurs : 2
Domaine d'intervention :

- Habitations unifamiliales principalement
- Logements collectifs
- Bâtiments tertiaires

David Fleury
Tel + 32 478 349 693
Oprichtingsjaar: 2008
Aantal medewerkers: 2
Interventiedomein:

- Voornamelijk eengezinswoningen
- Collectieve woningen
- Tertiaire gebouwen





Matman

Adresse / Adres

Rue Metsys 61
Metsysstraat 61
1030 Bruxelles / Brussel
Tel + 32 477 60 21 55
info@matman.be

www.matman.be

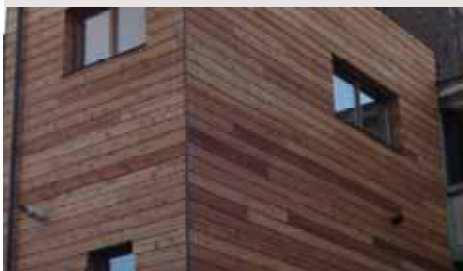
Contact

Emmanuel Malfeyt
Administrateur délégué
Année de création : 2007
Nombre de collaborateurs : 2
Domaine d'intervention :

- Habitations unifamiliales
- Logements collectifs
- Bâtiments industriels et tertiaires

Emmanuel Malfeyt
Gedelegeerd bestuurder
Oprichtingsjaar: 2007
Aantal medewerkers: 2
Interventiedomein:

- Eengezinswoningen
- Collectieve woningen
- Industriële en kantoorgebouwen



Activité

Matman est une société de parachèvement, spécialisée dans l'éco-rénovation et l'installation de panneaux solaires photovoltaïques, ainsi que d'éoliennes domestiques. Les matériaux de construction utilisés sont tous durables, et la plupart sont écologiques.

Si les deux administrateurs possèdent un savoir-faire et une expérience dans de nombreux domaines (menuiserie, isolation intérieure et extérieure, électricité, plomberie et évacuation des eaux, cloisons intérieures légères, finition et décoration), ils orientent leurs activités vers l'isolation thermique à la cellulose soufflée. Ils ont d'ailleurs suivi en Allemagne une formation spécifique pour ce type de mise en œuvre.

Matman est également spécialisé dans l'installation d'équipements générateurs d'électricité verte. La société propose à ses clients de disposer d'électricité provenant de l'énergie solaire, avec des panneaux photovoltaïques, ou encore de l'énergie provenant du vent, avec des éoliennes domestiques. Celles-ci sont d'une puissance de 200W à 400W. Les équipements sélectionnés proviennent d'Allemagne et de Belgique.

Références

Parachèvement : une dizaine de chantiers, dont

- ~ Eco-rénovation d'un appartement de 250 m² - Ixelles (isolation à la cellulose, pose de tapis en fibre de coco, installation d'éclairage basse consommation, finition avec des éco-produits)
- ~ Eco-rénovation d'une maison de 80 m² - Antwerpen (changement des châssis de fenêtres, isolation de la toiture et du sol, étanchéité à l'air, évacuation des eaux, pose de cloisons légères)

Panneaux solaires

- ~ Environ 5 installations, dans les trois Régions

Activiteit

Matman is een afwerkingsbedrijf dat gespecialiseerd is in ecorenovatie en de installatie van fotovoltaïsche zonnepanelen en windmolens voor thuisgebruik. De gebruikte bouwmaterialen zijn van het duurzame type en de meeste zijn ook ecologisch.

De beide zaakvoerders kunnen prat gaan op een stevige ervaring en knowhow op tal van domeinen (schrijnwerkerij, binnen- en buitenisolatie, elektriciteit, loodgieterij en afwatering, lichte binnenwanden, afwerking en inrichting). Dat neemt echter niet weg dat ze hun activiteiten hebben toegespitst op de thermische isolatie met gesproeiide cellulosevlokken. Ze hebben daaromtrent trouwens in Duitsland een specifieke opleiding gevolgd.

Matman is eveneens gespecialiseerd in de installatie van systemen die groene elektriciteit produceren. De onderneming biedt haar klanten niet alleen een systeem aan dat is gebaseerd op zonne-energie, met fotovoltaïsche zonnepanelen, maar pakt ook uit met een windenergiesysteem, in de vorm van windmolens voor thuisgebruik. Deze windmolens hebben een vermogen van 200 W tot 400 W. De geselecteerde systemen zijn van Duitse en Belgische makelij.

Referenties

Afwerking: een tiental werven, waaronder

- ~ Ecorenovatie van een appartement van 250 m², Elsene (isolatie met cellulose, plaatsing van tapijt in kokosvezel, installatie van verlichting met laag verbruik, afwerking met ecoproducten)
- ~ Ecorenovatie van een huis van 80 m², Antwerpen (vervangen van raamwerk, isolatie van het dak en de vloer, luchtdicht maken, waterafvoer, plaatsen van lichte tussenwanden)

Zonnepanelen

- ~ Ongeveer 5 installaties, in de drie Gewesten.

Activité

Belpower est une division de la société de transport international Reibel, et est active dans le secteur de l'énergie solaire photovoltaïque, notamment dans le bâtiment. En tant que producteur d'électricité verte, elle possède une licence de fourniture d'électricité, octroyée par le Gouvernement de Bruxelles-Capitale.

Belpower commercialise et installe les panneaux solaires de la société allemande SOLARWATT Solar-Systeme GmbH, dont elle est le distributeur exclusif en Belgique.

La société distribue des systèmes autonomes ou des systèmes intégrés. Dans le premier cas, les panneaux, fixes ou mobiles, ne sont pas connectés au réseau. Ils présentent généralement une surface de 5 m² et produisent en moyenne 1,5 kWh/jour en Belgique. Dans le deuxième cas, ils sont destinés à alimenter des applications plus importantes telles que habitations ou ateliers. De nombreuses autres applications sont possibles telles que l'éclairage externe, la distribution de tickets à des bornes spéciales, ... ou en connexion avec le réseau électrique, en façade d'immeubles par exemple. Enfin, les panneaux peuvent être installés en station électrique, véritable centrale de production d'électricité au même titre que les centrales nucléaires ou thermiques.

Références

- ^ Installation de la station solaire de la Vlaamse Media Maatschappij, d'une puissance de 300 kilowatts crête, Vilvorde
- ^ Construction et exploitation de 3 centrales solaires photovoltaïques
 - Kaprijke
 - Chemnitz
 - Espagne
- ^ Plus de 5.000 panneaux solaires vendus depuis la création de l'entreprise

Activiteit

Belpower is een afdeling van de internationale transportfirma Reibel, actief in de fotovoltaïsche zonne-energiesector, namelijk in de bouw. Als producent van groene energie bezit de firma een licentie voor de levering van elektriciteit die door de regering van het Brussels Hoofdstedelijk Gewest werd verleend.

Belpower commercialiseert en installeert zonnepanelen van het Duitse bedrijf SOLARWATT Solar-Systeme GmbH en is de exclusieve verdeler van deze producten in België.

De firma verdeelt autonome en geïntegreerde systemen. In het eerste geval worden de vaste of mobiele panelen niet op het net aangesloten. Ze hebben meestal een oppervlakte van 5 m² en produceren in België gemiddeld 1,5 kWh/dag. In het tweede geval dienen de panelen als voeding voor grotere toepassingen zoals woningen of werkplaatsen.

Er zijn tal van andere toepassingen mogelijk: externe verlichting, ticketdistributie via speciale paaltjes, ... of in verbinding met het elektriciteitsnetwerk, bijvoorbeeld op de gevel van gebouwen. De panelen kunnen ten slotte ook geplaatst worden als elektriciteitsstation, als een echt productiecentrum voor elektriciteit, net zoals atoom- of thermische centrales.

Referenties

- ^ Installatie van het zonnestation van de Vlaamse Media Maatschappij in Vilvoorde met een kracht van maximaal 300 kilowatt
- ^ Bouw en exploitatie van 3 fotovoltaïsche zonnecentrales
 - Kaprijke
 - Chemnitz
 - Spanje
- ^ Sinds de oprichting Belpower werden er meer dan 5.000 zonnepanelen verkocht



Belpower

(division de Reibel - afdeling van Reibel)

Adresse / Adres

Avenue de Vilvoorde 200
Vilvoordsesteenweg 200
1000 Bruxelles / Brussel
Tel + 32 2 242 46 56 - Fax + 32 2 215 40 74
belpower@reibel.be

www.belpower.be

Contact

Giovanni Esposito : Administrateur délégué
Année de création : 2002
Nombre d'employés : 7
Domaine d'intervention :

- Marchés publics et privés
- Construction et exploitation de centrales solaires photovoltaïques
- Installations de panneaux PV pour habitations privées, ateliers...

Giovanni Esposito: Gedelegeerd Bestuurder
Oprichtingsjaar: 2002

Aantal medewerkers: 7
Interventiedomein:

- Openbare en privémarkt
- bouw en beheer van fotovoltaïsche zonnecentrales
- plaatsen van fotovoltaïsche panelen voor privéwoningen, ateliers, ...





EcoHeatSystems

Adresse / Adres

Avenue de la Chasse 215
Jachtlaan 215
1040 Bruxelles / Brussel
Tel + 32 2 733 52 73
Fax + 32 2 735 02 73
k.raumanis@ecoheatsystems.be

www.ecoheatsystems.be

Contact

Kurt Raumanis
Administrateur
Année de création : 2006

Kurt Raumanis
Beheerder
Oprichtingsjaar: 2006



5 Installation d'une chaudière à pellets, extérieur et intérieur - Court-Saint-Etienne
Installatie van een verwarmingsketel met pellets, binnen en buiten - Court-Saint-Etienne

Activité

La société EcoHeatSystems a été créée par M. Kurt Raumanis. Son activité principale est le dimensionnement, la distribution et la maintenance d'équipements de chauffage et de production d'eau chaude utilisant les énergies renouvelables.

EcoHeatSystems propose une large gamme de chaudières à granulés et à copeaux de bois, dont la puissance va de 10 kW à 13.000 kW. Elles peuvent donc répondre aux besoins en chauffage de maisons unifamiliales autant que de vastes bâtiments tertiaires ou encore des locaux industriels.

L'offre de EcoHeatSystems comprend aussi des poêles perfectionnés à granulés de bois, Leurs systèmes de combustion sont gérés électroniquement, assurant une combustion à des températures très élevées, avec des rendements d'environ 92%.

La société s'occupe également de la livraison du combustible.

EcoHeatSystems est également spécialisé dans l'énergie solaire : des équipements de production d'eau chaude et de chauffage complètent son offre «énergie verte». En complément à la vente, EcoHeatSystems propose une série de services dédiés à accompagner et faciliter la réalisation des projets : des études techniques personnalisées, une assistance technique, ainsi qu'un service de maintenance disponible 7j/7.

La société travaille en partenariat avec Ökotech Belux, qui importe depuis 2002 des équipements de marques autrichiennes en Belgique (Rika, KWB, Geo-Tec, Mawera, Mus-Max), et avec des chauffagistes qui se chargent de l'installation. Son activité s'étend sur la Région de Bruxelles-Capitale et dans les Brabants flamand et wallon.

Références

- ~ Chaudière à pellets de 20 kW avec silo extérieur - Rebecq
- ~ Chaudière à pellets de 30 kW avec silo et chaufferie extérieurs - Court-Saint-Etienne
- ~ Installation de 10 m² de panneaux solaires pour la production d'eau chaude et appoint de chauffage, en combinaison avec une cassette bois à serpentin - Woluwé-Saint-Lambert

Activiteit

De firma EcoHeatSystems werd door Kurt Raumanis richtte opgericht in juni 2006. De hoofdactiviteit van het bedrijf bestaat in de dimensionering, verdeling en het onderhoud van verwarmings- en warmwatersystemen waarbij hernieuwbare energie wordt gebruikt.

EcoHeatSystems pakt uit met een uitgebreid gamma verwarmingsketels die werken op pellets of houtspaanders en met een vermogen van 10 kW tot 13.000 kW. Deze ketels kunnen dus voldoen aan de verwarmingsbehoeften van zowel eengezinswoningen als grote kantoor- of industriële gebouwen.

Het aanbod van EcoHeatSystems omvat eveneens geperfectioneerde pelletkachels. Hun verbrandingssystemen worden elektronisch beheerd, wat borg staat voor een verbranding bij zeer hoge temperaturen, met een rendement van om en bij de 92%.

De firma verzekert eveneens de levering van de brandstof.

EcoHeatSystems is eveneens gespecialiseerd in zonne-energie: toestellen voor warmwaterproductie en voor de verwarming vervolledigen het aanbod van "groene energie".

Als aanvulling op de verkoop stelt EcoHeatSystems ook een reeks diensten voor die erop gericht zijn projecten te begeleiden en te ondersteunen: gepersonaliseerde technische studies, technische bijstand en een onderhoudsdienst die 7 dagen op 7 beschikbaar is.

De onderneming werkt nauw samen met Ökotech Belux, dat sinds 2002 in België toestellen importeert van Oostenrijkse makelij (Rika, KWB, Geo-Tec, Mawera, Mus-Max), en met verwarmingstechnici die zich bezig houden met de installatie. Het is actief in het Brussels Hoofdstedelijk Gewest en in Vlaams- en Waals-Brabant.

Referenties

- ~ verwarmingsketel met pellets van 20 kW met buitensilo - Rebecq
- ~ verwarmingsketel met pellets van 30 kW met buitensilo en stookplaats - Court-Saint-Etienne
- ~ Installatie van 10 m² zonnepanelen voor warmwaterproductie en verwarmingsaanvulling, in combinatie met een houtkachel (cassette) met spiraalbuis (serpentine) - Woluwé-Saint-Lambert

Activité

Renove Electric, entreprise bruxelloise depuis plus de vingt ans, est une société de conception, d'installation et de maintenance de centrales solaires photovoltaïques.

Son expertise en installation électrique et la qualification de son personnel technique garantissent une exécution des travaux dans le plus grand respect des normes.

Le respect de l'environnement pour Renove Electric est une culture d'entreprise. Son siège social est installé dans un bâtiment industriel exemplaire, zéro émission de CO².

Références

^ Plus de 1000 installations raccordées au réseau, sur l'ensemble du territoire belge.

Activiteit

Renove Electric, Brusselse onderneming sinds meer dan 20 jaar, is een firma gespecialiseerd in ontwikkeling, installatie, en onderhoud van fotovoltaïsche zonnecentrales.

Zijn expertise in elektrische installatie en kwalificatie van zijn technisch personeel garanderen een uitvoering van de werken met grootste eerbiediging van de normen.

Het bescherming van het milieu is voor Renove Electric een bedrijfscultuur. Het hoofdkantoor is gevestigd in een voorbeeldig industrieel 'zero emission' gebouw.

Referenties

^ Op het hele Belgische grondgebied zijn er meer dan 1.000 installaties op het netwerk aangesloten.



Renove Electric

Adresse / Adres

Zoning Martin
Avenue de Rusatira 9
Rusatiralaan 9
1083 Bruxelles / Brussel
Tel + 32 2 268 40 18
Fax + 32 2 427 65 10
info@renove-electric.be

www.renove-electric.be

Contact

Eddy Lemberechts
Administrateur délégué
Date de création : 1989
Nombre d'employés : 45
Domaine d'intervention :
• Marchés publics et privés

Eddy Lemberechts
Gedelegeerd bestuurder
Oprichtingsjaar: 1989
Aantal medewerkers: 45
Interventiedomein:
• Openbare en privémarkt



5 Colruyt Alseberg 55.000 WP
Clinique St Luc Bruxelles 44.000
Belgacom St Stevens Woluwe 27.000 Wp
La Ferme Nos Pilifs 16.800 Wp



Soltis

Adresse / Adres

Rue du Bemel 14
Bemelstraat 14
1150 Bruxelles / Brussel
Tel + 32 2 779 97 12
Fax + 32 2 779 97 12
info@soltis.be

www.soltis.be

Contact

Jérôme De Bruyn, Mathieu Bayot, Vincent Verhulst: Administrateurs
Année de création : 2008
Nombre de collaborateurs : 7

Domaine d'intervention :

- Marchés privés
- Particuliers et entreprises
- Installation sur tous types de bâtiments
- Toitures inclinées
- Toitures plates

Jérôme De Bruyn, Mathieu Bayot en Vincent Verhulst: Bestuurders

Oprichtingsjaar: 2008
Aantal medewerkers: 7
Interventiedomein:

- Privémarkten
- Particulieren en bedrijven
- Installatie op alle soorten gebouwen
- Schuine daken
- Platte daken



Activité

L'entreprise Soltis commercialise des panneaux solaires photovoltaïques dans toute la Belgique. Elle propose à ces clients une installation clé en main, complétée par de nombreux services pour une offre sur mesure. Celle-ci inclut l'étude de faisabilité et de dimensionnement, une étude d'ombrage, la demande de connexion au réseau de distribution, ainsi que la gestion intégrale des démarches administratives, tant les demandes de primes et réductions fiscales, ainsi que les demandes de permis d'urbanisme.

Des solutions de financement sont également disponibles, par le biais de prêts à tempérament à des taux compétitifs.

En ce qui concerne la gestion de l'énergie verte, le client peut bénéficier de conseils pour le choix d'un fournisseur d'électricité verte, ainsi que d'une gestion des ses certificats verts.

Dans une optique de préservation de l'environnement, les administrateurs de Soltis ont développé une réelle politique de développement durable. Soltis est la première société dans ce secteur à pouvoir afficher une neutralité en CO2. Elle compense l'ensemble de ses activités émettrices de CO2 par l'investissement dans des projets environnementaux. Ces projets sont validés par les Nations Unies dans le cadre du Mécanisme de Développement Propre.

Références

^ 20 chantiers réalisés en quelques mois, depuis la création

Activiteit

De onderneming Soltis commercialiseert fotovoltaïsche zonnepanelen in heel België. Ze biedt de klanten een gebruiksklare installatie aan, die wordt aangevuld met een hele reeks diensten voor een op maat gemaakt aanbod. Dat omvat met name de haalbaarheids- en dimensioneringstudie, een schaduwstudie, de aanvraag voor aansluiting op het distributienet, de premie- en belastingverlagingsaanvragen alsook de aanvragen van een stedenbouwkundige vergunning.

Voorts biedt de onderneming eveneens een aantal financieringsoplossingen in de vorm van leningen op afbetaling tegen zeer interessante tarieven.

Op het vlak van het beheer van de groene energie, kan de klant rekenen op advies met betrekking tot de keuze van een leverancier van groene elektriciteit, en opteren voor het beheer van zijn groene certificaten.

Met het oog op de bescherming van het milieu hebben de bestuurders van Soltis een heus beleid rond duurzame ontwikkeling uitgewerkt. Soltis is het eerste bedrijf in deze sector dat met een CO2-neutraliteit kan uitpakken. Het compenseert zijn CO2-producerende activiteiten met de investering in milieuprojecten. Deze projecten worden gevalideerd door de Verenigde Naties in het kader van het Mechanisme voor Schone Ontwikkeling.

Referenties

^ 20 werven gerealiseerd in een paar maanden tijd, sinds de oprichting

Activité

Sunworks Bruxelles est une société d'installation de panneaux solaires photovoltaïques.

Fonctionnant sur le modèle de la sous-traitance, elle permet aux nombreuses sociétés actives dans le secteur de pouvoir disposer d'une main-d'oeuvre qualifiée pour effectuer le placement des panneaux. Sunworks Bruxelles est également partenaire de bureaux d'architecture et d'études énergétiques.

Autre spécificité, Sunworks Bruxelles est une société coopérative à responsabilité limitée à finalité sociale, dont l'objectif est la valorisation sociale et la ré-insertion dans la vie socio-professionnelle de ses ouvriers avec un encadrement, un accompagnement et une formation spécifique.

L'entreprise a bénéficié d'un soutien financier de la Région bruxelloise pour sa création, en tant qu'entreprise d'insertion, Sunworks Bruxelles a également participé à la mise en place d'une formation, en collaboration avec les missions locales de Molenbeek et d'Anderlecht. Les formations sont destinées aux demandeurs d'emplois inscrits chez Actiris, bénéficiaires du droit à l'intégration sociale.

Les travailleurs font l'objet d'un encadrement attentif, dans un souci de grande sécurité.

Le coordinateur de projets de Sunworks Bruxelles accompagne donc ses ouvriers dans la pose en toiture de panneaux photovoltaïques, les travaux de raccordement électrique, et la maintenance de matériel. Le but étant de mettre au service de ses partenaires une main d'oeuvre de qualité.

Références

- ~ 1453 panneaux solaires installés, ce qui représente ± 274 835 Wc
- ~ 5 Chantiers en Flandre
- ~ 20 Chantiers à Bruxelles
- ~ 75 Chantiers en Région Wallonne

Activiteit

Sunworks Bruxelles is een onderneming die fotovoltaïsche zonnepanelen installeert. Deze onderneming werkt op basis van onderaanneming en biedt de verschillende ondernemingen die actief zijn binnen de sector, de mogelijkheid om te beschikken over arbeidskrachten die gekwalificeerd zijn om panelen te plaatsen. Sunworks Bruxelles is ook partner van architectenbureaus en energieadviesbureaus.

Sunworks Bruxelles is bovendien een coöperatieve vennootschap met beperkte aansprakelijkheid met sociaal oogmerk. Ze heeft als doel te zorgen voor de maatschappelijke valorisering van haar werknemers en hun wederopname in het sociaaleconomische leven via omkadering, begeleiding en een specifieke opleiding.

De onderneming kon rekenen op financiële steun van het Brussels Hoofdstedelijk Gewest voor haar oprichting als inschakelingsonderneming. Sunworks Bruxelles heeft eveneens deelgenomen aan de implementatie van een opleiding, in samenwerking met lokale projecten in Molenbeek en Anderlecht. De opleidingen zijn bedoeld voor werkzoekenden die ingeschreven zijn bij Actiris en die recht hebben op maatschappelijke integratie. De arbeiders kunnen rekenen op een nauwgezette omkadering, die bedoeld is om de veiligheid maximaal te garanderen. De projectcoördinator van Sunworks Bruxelles begeleidt haar arbeiders dus bij het plaatsen van fotovoltaïsche panelen op daken, bij elektrische aansluiting en bij het onderhoud van het materieel. Dit heeft tot doel kwaliteitsvolle arbeidskrachten ten dienste te stellen van zijn partners.

Referenties

- ~ 1453 zonnepanelen geïnstalleerd, wat neerkomt op ongeveer 274 835 Wc
- ~ 5 projecten in Vlaanderen
- ~ 20 projecten in Brussel
- ~ 75 projecten in het Waalse Gewest



Sunworks

Adresse / Adres

Avenue Van Volxem 298 A
Van Volxelaan 298 A
1190 Bruxelles / Brussel
Tel + 32 2 888 79 41
Fax + 32 2 343 70 06

bxl@sunworks.be

Contact

Christophe Gossiaux
Administrateur délégué
Année de création : 2008
Nombre de collaborateurs : 17
Domaine d'intervention :

- Installation sur tous types de bâtiments
- Toitures inclinées
- Toitures plates

Christophe Gossiaux
Gedelegeerd bestuurder
Oprichtingsjaar: 2008
Aantal medewerkers: 17
Interventiedomein:

- Installatie op alle soorten gebouwen
- Schuine daken
- Platte daken



Winwatt

Adresse / Adres

Rue de Soignies 13
Zinnikstraat 13
1000 Bruxelles / Brussel
Tel + 32 2 514 33 98
Fax + 32 2 219 79 89
info@winwat.eu

www.winwatt.eu

Contact

Dieter Broes : Administrateur
Année de création : 2008
Nombre de collaborateurs : 2
Domaine d'intervention :

- Marchés privés
- Particuliers
- Installation sur tous types de bâtiments
- Toitures inclinées
- Toitures plates

Dieter Broes: Bestuurder
Oprichtingsjaar: 2008
Aantal medewerkers: 2
Interventiedomein:

- Privémarkten
- Particulieren
- Installatie op allerlei soorten gebouwen
- Schuine daken
- Platte daken



Activités

Winwatt est une société de services qui propose des installations solaires photovoltaïques clefs en main sur l'ensemble de la Belgique. Les panneaux sont fabriqués en Europe et sélectionnés en fonction de critères stricts de qualité.

L'offre de Winwatt comprend les études de dimensionnement et d'ombrage, une étude de portance et de résistance du toit, ainsi qu'une simulation pour un rendement optimal de l'installation.

Si besoin, Winwatt fait appel à un bureau d'étude technique pour s'assurer de la stabilité de la toiture. Les démarches administratives sont toutes prises en charge, tant la demande de permis d'urbanisme, quand elle est nécessaire, que la demande de primes et de réduction fiscale.

En outre, différentes prestations complémentaires sont proposées aux clients. Par exemple un suivi mensuel de la productivité permettant d'une part de vérifier les performances de l'installation et simplifiant d'autre part la gestion de l'énergie produite. Ou encore la prise en charge de la gestion des certificats verts.

Winwatt propose également des solutions de financement, comme le préfinancement des primes, ou l'étalement du paiement sur cinq ans.

Références

- ^ 10 chantiers réalisés en quelques mois, depuis la création
- ^ Projet d'un ensemble de 4 pavillons passifs, (Production d'électricité par énergie solaire photovoltaïque, et micro-cogénération)

Activiteiten

Winwatt is een dienstverlenend bedrijf dat gebruiksklare fotovoltaïsche zonnepanelen aanbiedt in heel België. De panelen worden vervaardigd in Europa en worden geselecteerd op grond van strikte kwaliteitscriteria. Het aanbod van Winwatt omvat de dimensionerings- en schaduwstudie, een studie rond de draagkracht en de weerstand van het dak en een simulatie voor een optimaal rendement van de installatie. Indien nodig doet Winwatt een beroep op een technisch studiebureau om zich te vergewissen van de stabiliteit van het dak. Winwatt houdt zich ook bezig met alle administratieve stappen, zowel met betrekking tot de aanvraag van de stedenbouwkundige vergunning, wanneer die nodig is, als op het vlak van premie- en belastingverlagingsaanvragen.

Bovendien kan de klant ook opteren voor een aantal bijkomende prestaties. Bijvoorbeeld een maandelijkse opvolging van de productiviteit waardoor enerzijds de prestaties van de installatie gecontroleerd kunnen worden en anderzijds het beheer van de geproduceerde energie kan worden vereenvoudigd. De onderneming kan evenzeer het beheer van de groene certificaten voor haar rekening nemen. Winwatt biedt eveneens financieringsoplossingen, zoals de prefinanciering van de premies of de spreiding van de betaling over een periode van vijf jaar.

Referenties

- ^ 10 werven gerealiseerd in een paar maanden tijd, sinds de oprichting
- ^ Project rond een geheel van 4 passieve paviljoenen, (productievanelektriciteit via fotovoltaïsche zonne-energie, en microwarmtekrachtkoppeling)

Activité

Biobat s.p.r.l est une société de commercialisation d'éco-produits destinés à la finition, l'entretien et l'embellissement des bâtiments. Elle est aujourd'hui exclusivement le distributeur de la marque allemande BIOFA pour toute la Belgique. Son équipe est composée de professionnels du bâtiment, conscients des enjeux de santé (l'un des collaborateurs a une formation de médecin généraliste) et de bien-être liés au bâtiment. Possédant une connaissance technique complète des produits écologiques Biofa, ils peuvent ainsi conseiller et dépanner les entrepreneurs et commerçants qui les utilisent ou les vendent via une 'hotline' assistance technique.

Biobat distribue des produits de finition, d'entretien et de décoration écologiques, pour murs, sols, plafonds et boiseries :

- Peintures minérales et de dispersion
- Lasures
- Vitrificateurs
- Laques
- Produits de traitement du bois pour l'intérieur et extérieur
- Huiles de protection pour parquets/planchers
- Cires
- Décoration (pigments, glacis,...)

L'écobilan de ces produits révèle de meilleurs résultats, comparés à ceux de onze grandes marques : ils demandent moins d'énergie à la production, polluent moins l'air et l'eau, et produisent moins de déchets (étude réalisée par l'Agence de l'Environnement et de la Maîtrise de l'Energie et le Ministère de l'Environnement français). Ils sont d'ailleurs salués par le label Öko-Test (mentions « très bien » et « recommandé »).

La composition chimique de la peinture est compatible avec les critères du Label Natureplus.

Activiteit

Biobat is een bedrijf dat ecologische producten verkoopt voor de afwerking, het onderhoud en de restauratie van gebouwen. Zij verdelen vandaag als enige in heel België het Duitse merk BIOFA. Het bedrijf bestaat uit een team van professionele bouwers en zijn zich bewust van de gezondheids- (een van de medewerkers volgde een artsenopleiding) en welzijnsrisico's in de bouw. Zij kennen de ecologische Biofa-producten door en door. Via een hulplijn voor technische bijstand kunnen zij aannemers of handelaars die deze producten gebruiken of verkopen, dan ook bijstaan en raad geven.

Biobat verdeelt ecologische afwerkings-, onderhouds- en decoratieproducten voor muren, plafonds, vloeren en houtwerk:

- Minerale en dispersieverf
- Houtbeits
- Verglazers
- Vernis
- Houtbehandelingsproducten voor binnen en buiten
- Beschermingsolie voor parket/vloer
- Was
- Decoratie (kleurstoffen, glacis, ...)

De ecologische balans van deze producten legt betere resultaten voor, ten opzichte van de elf grote merken: er is minder energie nodig voor de productie, ze zijn minder water- en luchtvervuilend en ze produceren minder afval (onderzoek verricht door het Agentschap voor Milieu en energiebeheersing en het Franse ministerie van Milieu). Bovendien werden ze door Öko-Test als "zeer goed" en "aanbevolen" beoordeeld.

De chemische samenstelling van de verf voldoet aan de criteria van het Natureplus-label.

BIOBAT

Rue Masui 6
B-1000 Bruxelles

Masuisstraat 6
B-1000 Brussel

Biobat

Adresse / Adres

Rue Masui 6
Masuisstraat 6
1000 Bruxelles / Brussel
Tel + 32 2 203 41 31
Fax + 32 2 203 42 06
info@biofa.be

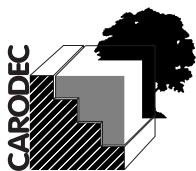
www.biofa.be

Contact

Frank Willersinn
Gérant
Année de création : 1986

Frank Willersinn
Zaakvoerder
Oprichtingsjaar: 1986





Carodec

Adresse / Adres

Chaussée de Wavre 1801
Waverssesteenweg 1801
1160 Bruxelles / Brussel
Tel + 32 2 672 22 90
Fax + 32 2 672 30 82
info@carodec.be

www.carodec.be

Contacts

Emmanuel Everarts de Velp
Administrateur Délégué
Charles-Antoine Kervyn de Volkaersbeke
Gérant
Année de création : 1979
Nombre de collaborateurs : 15

Emmanuel Everarts de Velp
Gedelegeerd bestuurder
Charles-Antoine Kervyn de Volkaersbeke
Zaakvoerder
Oprichtingsjaar: 1979
Aantal medewerkers: 15



5 Eco-matériaux et éco-produits chez Carodec
Duurzame bouwmaterialen bij Carodec

Activité

Carodec est un négoce en matériaux de construction s'adressant autant aux particuliers qu'aux professionnels.

Tous les matériaux pour construire et rénover de la cave au grenier y sont proposés. Cette entreprise, filiale de la coopérative Bati Groupe, commercialise également depuis 2002 avec un succès qui va croissant, des éco-matériaux.

Les éco-matériaux sont respectueux à la fois de l'environnement, des travailleurs qui les fabriquent ou les mettent en œuvre, et des occupants des bâtiments ; ils participent ainsi au développement d'une économie soutenable.

L'équipe de Carodec, constituée principalement d'anciens professionnels du bâtiment vous renseignera sur les caractéristiques et les techniques de mise en œuvre de ces matériaux.

Dans son engagement pour l'éco-construction, Carodec organise régulièrement des séances d'informations et portes ouvertes sur le thème des matériaux durables, avec exposés, démonstrations ou tests.

Des ateliers sont également proposés tant aux professionnels de la construction qu'aux particuliers.

Carodec offre la possibilité unique à Bruxelles de comparer et choisir entre les matériaux classiques ou durables dans un grand nombre d'applications.

Compétences

L'équipe a une certaine connaissance de tous les éco-matériaux vendus :

- ~ Naturels, non toxiques
- ~ Avec un cycle de vie fermé, non épuisables
- ~ Recyclés ou recyclables
- ~ Fabriqués localement et/ou éthiquement.

Activiteit

Carodec is een groothandel in bouwmaterialen die zich zowel tot particulieren als tot professionele gebruikers richt. U vindt er alle mogelijke bouw- en renovatiematerialen die gebruikt kunnen worden voor het hele huis, gaande van de zolder tot de kelder. Dit bedrijf, dochteronderneming van de coöperatieve vereniging Bati Groupe, verkoopt eveneens sinds 2002 met een stijgend succes ecologische of duurzame materialen.

De ecologische materialen respecteren het milieu, de arbeiders die ze vervaardigen en gebruiken, en bewoners van de gebouwen. Deze materialen dragen bij tot de ontwikkeling van een duurzame economie. Het team van Carodec bestaat hoofdzakelijk uit voormalige professionals uit de bouwsector en kan u met kennis van zaken informatie verlenen over de kenmerken en de toepassingstechnieken van deze milieuvriendelijke en vaak ook efficiënte materialen.

Om de ecoconstructie verder te promoten, organiseert Carodec regelmatig informatiesessies en opendeurdagen over het thema van de duurzame materialen met uiteenzettingen, demonstraties of tests. Verder worden er ook workshops aangeboden voor zowel professionele als particuliere bouwheren.

Carodec biedt als enige in Brussel de mogelijkheid om klassieke en duurzame materialen in een groot aantal toepassingen met elkaar te vergelijken zodat u de juiste keuze kunt maken.

Bevoegdheden

Het team beschikt over een ruime kennis van de verkochte ecologische materialen:

- ~ natuurlijk, niet giftig
- ~ met een gesloten levenscyclus, onuitputbaar
- ~ gerecycleerd of recycleerbaar
- ~ lokaal en/of ethisch vervaardigd.

Activité

Lochten & Germeau est un négoce de bois en gros, ainsi que de produits et matériaux de construction. Cette société anonyme, active sur les deux sites d'exploitation de Schaerbeek et Forest, s'adresse autant à une clientèle de professionnels de la construction qu'à des particuliers.

La société commercialise principalement du bois, qu'il soit massif brut ou raboté, composite, contreplaqué ou lamellé-collé.

L'offre se décline en poutres, bardage, panneaux, parquets, portes et châssis, disponibles en essences locales et européennes, feuillus et résineux, ainsi que certaines essences exotiques pour quelques produits.

Lochten & Germeau est le premier commerce de bois à Bruxelles qui a reçu la certification Chaîne de traçabilité FSC et PEFC. Les panneaux de bois proposés proviennent de forêts gérées durablement et de manière responsable. La société garantit un système de suivi des lots de bois d'origine certifiée, répondant aux exigences strictes du label.

En 2006, Lochten & Germeau a ouvert un département éco-matériaux, qui propose une gamme de matériaux labellisés plus respectueux de l'environnement :

- ^ Isolants thermiques, acoustiques et anti-incendie, pour sous-toitures, planchers, solivage, cloisons ou murs extérieurs
 - panneaux en fibre de bois
 - flocons de cellulose
 - lin
- ^ Produits de finition et entretien écologiques
 - Peintures
 - Lasures
 - produits de traitement du bois
 - huiles

D'autres produits de construction sont également proposés : matériaux de gros œuvre à base de gypse, menuiserie composite bois-aluminium, produits d'étanchéité, isolants thermiques et acoustiques...

Activiteit

Lochten & Germeau is een handel in hout, isolatiepanelen en afwerkingsmaterialen.

De onderneming, actief op de twee exploitatiesites in Schaerbeek en Vorst, richt zich zowel tot professionals uit de bouw- en renovatiesector als tot particulieren.

De onderneming commercialiseert hoofdzakelijk hout in al zijn vormen: massief, onbehandeld of geschaafd, composiet, multiplex of verlijmd-gelamelleerd. Het aanbod is zeer uitgebreid: balken, gevelbekleding, panelen, parket, deuren en ramen, beschikbaar in plaatselijke en Europese houtsoorten, loofbomen en harsbomen en een aantal exotische houtsoorten voor enkele producten.

Lochten & Germeau is de eerste Brusselse houthandel die het FSC- en PEFC-certificaat heeft ontvangen dat draait rond de traceerbaarheid van het hout. De houtpanelen die worden aangeboden, komen uit duurzaam en op een verantwoordelijke manier beheerde bossen. De onderneming garandeert een systeem voor de opvolging van de houtpartijen met gecertificeerde herkomst, waarmee het bedrijf voldoet aan de strikte vereisten van de beide labels.

Lochten & Germeau biedt in 2006 een heel gamma gelabelde en milieuvriendelijke materialen aan. We denken daarbij aan:

- ^ Thermische isolatie en geluidsisolatie voor onderdaken, vloeren, bintwerk, wanden of buitenmuren.
 - Panelen in houtvezel
 - Vlas
- ^ Ecologische afwerkings- en onderhoudsproducten
 - Verf
 - Lazuurbeits
 - Houtbehandelingsproducten
 - Olie voor parketvloeren

Naast deze gamma's biedt de onderneming ook nog andere bouwmaterialen aan: materialen op basis van gips, schrijnwerkerij in composiet hout-aluminium, waterdichte producten, ...

Lochten & Germeau

s.a. - n.v.
Négociants en bois depuis 1880 et 1885 - Houthandels sinds 1880 en 1885

Lochten&Germeau

Négociants de matériaux et produits durables - Groothandelaars van duurzame bouwmaterialen en producten

Adresse / Adres

Rue van Hoorde 43
vanHoordestraat 43
1030 Bruxelles / Brussel
Rue du Cerf 300
1190 Bruxelles
Tel + 32 2 215 24 55
Fax + 32 2 216 92 87
lochten@lochten.be

www.lochten.be

Contact

Hugues Van Put
Responsable éco-matériaux
Année de création : 2005
Nombre d'employés : 34

Hugues Van Put
Verantwoordelijke eco-materialen
Oprichtingsjaar: 2005
Aantal medewerkers: 34



Le Centre Urbain / Agence Bruxelloise de l'Energie ABEA

Adresse

Boulevard Anspach 59
1000 Bruxelles
Tel + 32 2 227 42 53
Fax + 32 2 219 35 91
centre.urbain@curbain.be

www.curbain.be

Contact

Stephan Vandenzegel
Secrétaire-général

Le Centre Urbain asbl est un centre d'information actif dans les domaines de l'éco-construction, de l'urbanisme, de l'énergie et du patrimoine, créé en 1988.

L'Agence Bruxelloise de l'Energie (ABEA) est un département du Centre Urbain mis sur pied dans les années 90. Il s'inscrit dans un réseau européen d'Agences de l'Energie pour l'échange d'expérience et de projets dans le domaine de l'éducation à l'énergie et l'information sur l'Utilisation Rationnelle de l'Energie et les énergies renouvelables.

Association bilingue et pluraliste, le Centre Urbain travaille avec une équipe pluridisciplinaire de 11 experts architectes, ingénieurs, historiens de l'art et spécialistes en pédagogie.

Activités

L'association a pour objet de promouvoir un cadre de vie urbain de qualité en informant les habitants de la Région de Bruxelles-Capitale en matière d'habitat durable. Elle met l'accent sur les bonnes pratiques en rénovation, sur l'utilisation de matériaux de construction naturels, sur l'utilisation rationnelle de l'eau et de l'énergie ainsi que sur l'exploitation des ressources existantes du bâti ancien déjà construit.

Elle a ainsi développé une expertise en matière d'habitat, un accompagnement des particuliers par des activités de conseil, des actions de sensibilisation, des outils au service de la population et la formation de professionnels en matière d'énergie et d'éco-construction. Citons la réalisation d'audits énergétiques, la réalisation d'un répertoire des métiers du patrimoine, la création et l'organisation de cycles de conférences destinées au grand public, la création et l'organisation de formations « Isolation acoustique », « Conseiller Energie » et « Conseiller en Rénovation Durable » destinées à des professionnels.»

Services

- ^ Conseils URE, utilisation énergies renouvelables/cogénération, audits énergétiques de logements
- ^ Conseils isolation performante, rénovation basse énergie/maisons passives
- ^ Conseils récupération/traitement des eaux pluviales, économies d'eau, toitures vertes
- ^ Conseils éco-matériaux
- ^ Conseils en matière d'isolation acoustique
- ^ Conseils en matière de petit patrimoine
- ^ Guidance de projets pour particuliers, notamment dans le cadre de l'Appel à Projets 'Bâtiments exemplaires' de la Région de Bruxelles-Capitale (énergie-éco-construction)
- ^ Organisation de formations professionnelles dans le domaine de l'énergie et de l'éco-construction
- ^ Organisation de conférences grand public dans le domaine de l'énergie, de l'éco-construction et du petit patrimoine



De Stadswinkel vzw werd in 1988 opgericht en is een informatiecentrum dat actief is op het gebied van ecoconstructie, stedenbouwkunde, energie en erfgoed.

Het Brussels Energieagentschap (ABEA) is een afdeling van de Stadswinkel en werd in de jaren 90 opgericht. Het past in een Europees netwerk van energieagentschappen voor de uitwisseling van ervaring en projecten op het gebied van energie en informatie over het Rationeel Energie Gebruik (REG) en hernieuwbare energiebronnen.

De tweetalige en pluralistische vereniging de Stadswinkel werkt met een multidisciplinair team van 11 architecten, ingenieurs, kunsthistorici en specialisten in stedelijke pedagogie.

Activiteit

Het doel van de vereniging is om de inwoners van het Brussels Hoofdstedelijk Gewest beter te informeren over duurzame woonvorm. Ze legt de nadruk op de goede praktijken inzake renovatie, het gebruik van natuurlijke ecologische bouwmaterialen, op rationeel water- en energiegebruik, en op het gebruik van de bestaande middelen voor oude gebouwen.

Ze heeft veel expertise ontwikkeld op het vlak van woonomgeving, bijstand aan particulieren door het verstrekken van advies, sensibiliseringsacties, hulpmiddelen ten dienste van de bevolking en opleiding van professionals in energie en ecologisch bouwen. We vermelden het uitvoeren van energie-audits, het uitvoeren van een inventarisering van de erfgoedberoepen, de oprichting en organisatie van vergadercycli en opleidingen voor 'energieadviseur' en 'adviseur duurzame renovatie' bestemd voor professionals.

Diensten

- ^ REG-advies, gebruik van hernieuwbare energieën/warmtekrachtkoppeling, energieaudits van woningen
- ^ Advies over degelijke isolatie, lage energierenovatie/passiefhuizen
- ^ Advies voor de opvang/behandeling van regenwater, waterbesparing, groendaken
- ^ Advies over ecologische materialen
- ^ Advies in akoestische isolatie
- ^ Advies in Klein erfgoed
- ^ Projectbegeleiding voor particulieren, met name in het kader van de wedstrijd 'Voorbeeldgebouwen' van het Brussels Hoofdstedelijk Gewest (energie-ecoconstructie)
- ^ Organisatie van beroepsopleidingen over energie en ecoconstructie
- ^ Organisatie van vergaderingen voor het grote publiek over energie, over ecologisch bouwen en Klein erfgoed

Brussels Energie Agentschap (ABEA)/ De Stadswinkel

Adres

Anspachlaan 59
1000 Brussel
Tel + 32 2 227 42 53
Fax + 32 2 219 35 91
centre.urbain@curbain.be

www.abea.be

Contact

Stephan Vandenzegel
Algemeen secretaris



Plate-forme Maison Passive

Adresse

Place Flagey 19
1050 Bruxelles
Tel + 32 65 37 44 63
Fax + 32 65 34 44 00
info@maisonpassive.be

www.maisonpassive.be

Contact

Bernard Deprez
Administrateur

L'asbl Plateforme Maison Passive (PMP) est une organisation sans but lucratif fondée en août 2006, financée par les acteurs et institutions leader dans l'industrie de la construction. Sœur francophone de PHP (Passiefhuis-Platform vzw), elle vise la promotion du standard « passif » en Belgique francophone.

Activités

La Plateforme Maison Passive (PMP) soutient et facilite l'application des concepts de la «Maison Passive» dans le secteur de la construction francophone afin de permettre leur mise en œuvre large et rapide.

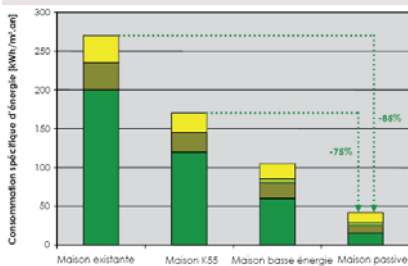
Un bâtiment passif est un bâtiment avec un climat intérieur agréable en hiver comme en été, sans installation de chauffage ou de refroidissement conventionnelle. Le concept passif concept en une approche globale intégrant une isolation maximale, une parfaite étanchéité à l'air, une utilisation rationnelle de l'énergie solaire passive, une ventilation de confort, mais aussi le recours aux énergies renouvelables ou à la cogénération, ainsi que l'intégration d'appareils électroménagers efficaces.

Ces bâtiments ne consomment que 15 kWh/m²/an de chauffage et 30 kWh/m²/an en rénovation. La maximisation des performances énergétiques et la minimisation leurs consommations en énergies non renouvelables ainsi réalisées permettent de contribuer aux efforts pour la sauvegarde de l'environnement.

Services

La PMP met en œuvre principalement les modes d'action suivant :

- ~ Information destinée au grand public et/ou aux professionnels, par le biais de son site Internet, sa newsletter, sa base de données...
- ~ Organisation de visites de chantier et de voyages didactiques
- ~ Initiation et participation à des salons, symposium (ICEchallenge, Symposium Maison Passive...)
- ~ Formations pour les professionnels : calcul du bilan thermique, utilisation des logiciel des calcul PHPP, modules spécialisés sur les ponts thermiques (théorie et pratique)
- ~ Conseils et guidance dans le cadre des primes passives et basse énergie de la Région de Bruxelles-Capitale
- ~ Certification des bâtiments passifs en RBC
- ~ Conseil et accompagnement pour les décideurs politiques, universités et chercheurs



5 Comparaison entre standards énergétiques



Het Plate-forme Maison Passive vzw (PMP) is een vzw die in oktober 2006 werd opgericht en door de toonaangevende actoren en instituten van de bouwindustrie gefinancierd. Samen met haar Nederlandstalige tegenhanger PHP richt ze zich op de promotie van de 'passiefnorm' in België.

Activiteit

Het Plate-forme Maison Passive vzw (PMP) ondersteunt en vergemakkelijkt de toepassing van het 'passiefhuis' in de bouwsector, zodat die snel en op grote schaal kunnen worden uitgevoerd.

Een passief gebouw is een gebouw met een aangenaam binnenklimaat, zowel in de winter als in de zomer, en heeft geen conventionele verwarming of koeling. Het passiefconcept is een globale aanpak die maximale isolatie, perfecteluchtdichtheid, rationeel gebruik van passieve zonne-energie en comfortventilatie combineert, maar ook een beroep doet op hernieuwbare energie of warmtekrachtkoppeling en op efficiënte huishoudtoestellen.

Deze gebouwen verbruiken slechts 15 kWh/m²/jaar voor verwarming en 30 kWh/m²/jaar bij renovatie. De maximalisering van de energiestatistiek en de minimalisering van hun energieverbruik qua niet-hernieuwbare energie die men zodoende bereikt, dragen bij tot de inspanningen voor de bescherming van het leefmilieu.

Diensten

Het PMP maakt hoofdzakelijk gebruik van de volgende actievormen:

- ~ Informatie voor het grote publiek en/of beroepsmensen via zijn website, newsletter en database...
- ~ Organisatie van werfbezoeken en educatieve reizen
- ~ Initiatie en deelname aan beurzen en symposia (ICEchallenge, Symposium Passiefhuis...)
- ~ Opleidingen voor beroepsmensen: berekenen van de thermische balans, de PHPP-software gebruiken, gespecialiseerde modules over koudebruggen (theorie en praktijk)
- ~ Advies en begeleiding in het kader van premies voor passief bouwen en laag energieverbruik van het Brussels Hoofdstedelijk Gewest
- ~ Certificatie van passieve gebouwen in het Brussels Hoofdstedelijk Gewest

Plate-forme Maison Passive

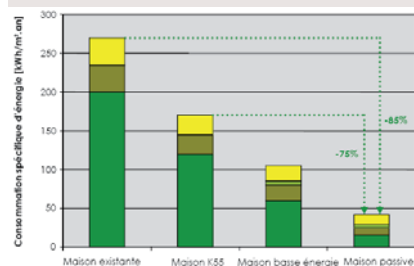
Adres

Flageyplein 19
1050 Brussel
Tel + 32 65 37 44 63
Fax + 32 65 34 44 00
info@maisonpassive.be

www.maisonpassive.be

Contact

Bernard Deprez
Bestuurder



5 Vergelijking tussen energiestandaarden

Centre d'Etudes, de Recherche, d'Actions en Architecture

Adresse

Chaussée de Charleroi 134
1060 Bruxelles
Tel + 32 2 536 09 27
Fax + 32 2 539 40 69
ceraa@st-luc-brussels-archi.be

www.ceraa.be

Contact

Benoît Thielemans
Administrateur délégué

Le Centre d'Etudes, de Recherche, d'Actions en Architecture (CERAA) est une association sans but lucratif. En tant que service de l'Institut Supérieur d'Architecture Saint-Luc de Bruxelles, il bénéficie des compétences présentes au sein de l'Institut, autant qu'il les complète.

Afin de répondre aux enjeux contemporains auxquels la société est confrontée, les activités du CERAA sont principalement centrées sur l'éco-restructuration de l'environnement construit. L'association s'est assignée la mission de soutenir les architectes et leurs interlocuteurs, étudiants et diplômés, pour intégrer le développement durable dans leur pratique quotidienne.

L'équipe du CERAA effectue des recherches, des études, des actions en matière d'architecture pour compte de tout organisme ou établissement public ou privé.

Principales activités

- ^ Service « Facilitateur Eco-construction » pour la Région de Bruxelles-Capitale, séminaires, visites, guidances à l'attention des professionnels de la construction
- ^ Service « Architecte PEB » pour la Région de Bruxelles-Capitale : assistance des architectes dans le cadre de la mise en œuvre de l'ordonnance sur la performance énergétique des bâtiments, en association avec l'Union Professionnelle des Architectes pour l'ARiB
- ^ Etude la question de l'isolation thermique d'un bâtiment classé de la Cité Moderne de Berchem Sainte-Agathe – mission en cours pour le compte du Service des Monuments et Sites de la Région de Bruxelles-Capitale
- ^ Etude portant sur le potentiel d'application des principes de la construction passive en Région de Bruxelles-Capitale
- ^ Etude en support au « Plan Pluies pour Bruxelles-Capitale » centrée sur le retour d'expérience de ville européennes – mission en cours avec l'IBGE en association avec le CESE (ULB), UHA (FUSAgx), Ecolas et l'IRM
- ^ Réalisation d'un guide pratique pour la construction et la rénovation de petits bâtiments en Région de Bruxelles-Capitale en association avec MATRI-CIEL, pour Bruxelles environnement IBGE
- ^ Coordination de « Trois guidances pour la Construction/rénovation durable de bâtiments publics en Région de Bruxelles-Capitale » - mission pour Bruxelles environnement IBGE en association avec EcoRce sprl
- ^ Réalisation d'une étude sur les motivations des architectes quant au choix des matériaux de construction
- ^ Organisation du cycle de journées d'études thématique «Le développement durable: quel impact sur l'architecture ?» dans le cadre du projet européen Interreg IIIb «Encourage»
- ^ Participation active au prix «architecture et développement durable» organisé par l'IBGE en collaboration avec le réseau des établissements d'enseignement de l'architecture

Het "CERAA" (Centre d'Etudes, de Recherche, d'Actions en Architecture - Centrum voor Studie, Onderzoek, Acties en Architectuur) is een vereniging zonder winstoogmerk. Als een van de diensten van Hogeschool voor Wetenschap en Kunst Saint-Luc in Brussel kan het genieten van de competenties binnen het Instituut, en deze ook aanvullen.

Om tegemoet te komen aan de uitdagingen van de hedendaagse maatschappij, concentreren de activiteiten van het CERAA zich voornamelijk rond de eco-herstructurering van de bebouwde omgeving. De vereniging heeft zich tot taak gesteld om architecten en hun gesprekspartners, studenten en afgestudeerden te ondersteunen zodat ze duurzame ontwikkeling in hun dagelijkse praktijk kunnen inpassen.

Het team van het CERAA voert in opdracht van elk organisme of openbare of privé-instelling onderzoek, studies en acties uit op architectuur vlak.

Voornaamste activiteiten

- ^ Dienst « Facilitator Eco-construc-tie» voor het Brussels Hoofdstedelijk Gewest, seminaries, bezoeken, begeleiding ter attentie van professionals in de bouwsector
- ^ Dienst « Architect EPB » voor het Brussels Hoofdstedelijk Gewest: bijstand van architecten in het kader van de toepassing van ordonnantie op energieprestatie van gebouwen, in samenwerking met de Professionele Unie van de Architecten voor de ARiB
- ^ Studie van de thermische isolatie van een geklasseerd gebouw in de 'Cité Moderne' in Sint-Agatha-Berchem – lopende opdracht voor de dienst Monumenten en Landschappen van het Brussels Hoofdstedelijk Gewest.
- ^ Studie over het toepassingspotentieel van de principes van passief bouwen in Brussels Hoofdstedelijk Gewest
- ^ Studie en ondersteuning aan het 'Plan Pluies voor het Hoofdstedelijk Gewest' dat gericht is op de return in ervaring van Europese steden – voor Leefmilieu Brussel - BIM in samenwerking met het CEESE (VUB), UHA (FUSAgx), Ecolas en het KMI.
- ^ Opstellen van een praktische bouw- en renovatiegids, voor kleine gebouwen in het Brussels Hoofdstedelijk Gewest, voor Leefmilieu Brussel - BIM, in samenwerking met MATRICIEL.
- ^ Het coördineren van 'drie be-geleidingen voor duurzame bouw/renovatie van openbare gebouwen in het Brussels Hoofdstedelijk Gewest' – voor Leefmilieu Brussel - BIM, in samenwerking met EcoRce sprl.
- ^ Het uitvoeren van een studie naar de motivatie van architecten inzake bouwmaterialenkeuze.
- ^ Het organiseren van een cyclus studiedagen over het thema 'Wat is de impact van duurzame ontwikkeling op de architectuur?' in het kader van het Europese Interreg IIIb-project 'Encourage'
- ^ Actieve deelname aan de prijs voor "architectuur en duurzame ontwikkeling" die Leefmilieu Brussel - BIM, in samenwerking met het netwerk van onderwijsinstellingen voor architectuur, organiseerde.

Centre d'Etudes, de Recherche, d'Actions en Architecture (CERAA)

Adres

Charleroisesteenweg 134
1060 Brussel
Tel + 32 2 536 09 27
Fax + 32 2 539 40 69
ceraa@st-luc-brussels-archi.be

www.ceraa.be

Contact

Benoît Thielemans
Vice-voorzitter



CSTC-WTCB-BBRI

Centre Scientifique et technique de la Construction

Adresse

Siège social
Rue du Lombard 42
1000 Bruxelles
Tel + 32 2 502 66 90
Fax + 32 2 502 81 80

Station expérimentale
Avenue P. Holoffe 21
1342 Limelette
Tel + 32 2 655 77 11
Fax + 32 2 653 07 29
info@cstc.be

www.cstc.be

Contact

Laurent Thijs
Division Développement Durable et
Rénovation

Le Centre scientifique et technique de la construction a été fondé en 1960 en application de l'Arrêté-Loi «De Grootte» du 30 janvier 1947. Par son approche technique et ses recherches, il vise à améliorer la compétitivité du secteur de la construction, tablant sur l'expertise de plus de 200 chercheurs hautement qualifiés et motivés. Leur formation très variée permet de créer des équipes pluridisciplinaires selon les nécessités des problèmes à traiter. Parmi ceux-ci, une dizaine concernent directement la construction durable.

Activité

Le CSTC poursuit différentes missions au profit de ses membres et notamment :

- ^ il soutient la qualité des travaux par une activité permanente de recherche scientifique et technique
- ^ il fournit des informations, une assistance et des conseils techniques aux entreprises de construction. Ces dernières, en quasi-totalité des artisans et des PME, peuvent ainsi rester informées des développements touchant les techniques et matériaux, tout en bénéficiant d'avis directs face à des problèmes techniques rencontrés avant, pendant ou après travaux
- ^ il contribue au développement de l'innovation dans la construction en effectuant des études sous contrat, que ce soit à la demande directe du secteur, des industriels en amont ou des pouvoirs publics.

Outre ses publications (Notes d'information technique, CSTC-Contact, Dossiers du CSTC, ...), les services d'avis techniques et les séances d'information, le CSTC développe et propose une aide directe à l'innovation, par le biais de Guidances technologiques ciblées sur une série d'aspects techniques prioritaires.

C'est dans ce cadre qu'une guidance technologique 'Eco-Construction et Développement Durable' a été mise sur pied à la demande du Gouvernement de la Région de Bruxelles-Capitale.

Cette guidance vise prioritairement à sensibiliser les PME bruxelloises aux approches technologiques innovantes, afin de répondre à l'importante évolution du secteur et aux nouvelles prescriptions en matière d'acoustique, d'usage rationnel de l'eau, de performances énergétiques des bâtiments, de techniques de rénovation des façades, ...

La guidance est assurée par des conseillers technologiques spécialisés, qui s'appuient non seulement sur leur expérience de laboratoire et de chantier, mais également sur les moyens et acquis de l'ensemble des laboratoires du CSTC. Les actions de cette guidance s'adressent à l'ensemble des acteurs bruxellois concernés et en particulier aux entrepreneurs de construction, aux industriels (fabricants et distributeurs de produits, matériaux et techniques), aux architectes, bureaux d'études, ...



CSTC-WTCB-BBRI

Het Wetenschappelijk en Technisch Centrum voor het Bouwbedrijf werd in 1960 opgericht naar aanleiding van de besluitwet 'De Grootte' van 30 januari 1947. Via zijn technische aanpak en onderzoek wil het Centrum het concurrentievermogen van de sector verhogen, steunend op de ervaring van meer dan 200 hooggekwalificeerde en gemotiveerde onderzoekers. Dankzij de gevarieerde opleidingen van deze laatste kunnen er multidisciplinaire teams opgericht worden voor zowat elk probleem. Een tiental van deze onderzoeksteams legt zich specifiek toe op het thema duurzaam bouwen.

Activiteit

Het WTCB voert de volgende drie grote opdrachten uit voor zijn leden:

- ^ het draagt bij tot de kwaliteit van de werken via permanente wetenschappelijke en technische onderzoeksactiviteiten
- ^ het levert informatie, ondersteuning en technisch advies aan bouwbedrijven. Deze laatste, die bijna volledig bestaan uit vaklui en kmo's, blijven op deze manier geïnformeerd over de nieuwste ontwikkelingen op het gebied van technieken en materialen en kunnen er terecht voor een antwoord op technische problemen waaraan ze het hoofd moeten bieden vóór, tijdens of na de werken
- ^ het WTCB draagt tenslotte bij tot de innovatie in de bouwsector en dit voornamelijk door contractonderzoek op verzoek van de sector zelf, de toeleveringsbedrijven of de overheid.

Naast diverse publicaties (Technische Voorlichtingen, WTCB-Contact, WTCB-Dossiers, ...), technische adviezen en informatiesessies, staat het WTCB ook in voor de ontwikkeling en rechtstreekse innovatieondersteuning via Technologische Dienstverleningen (TD) die zich toespitsen op een aantal prioritaire technische aspecten.

Recent kwam de Technologische Dienstverlening 'Ecoconstructie en Duurzame ontwikkeling' tot stand op vraag van het Brussels Hoofdstedelijk Gewest. Met dit project wil het WTCB de Brusselse kmo's warm maken voor innoverende technologische benaderingen die een antwoord kunnen vormen op de belangrijke evoluties in de sector op het gebied van nieuwe akoestische voorschriften, rationeel watergebruik, energieprestaties van gebouwen, technieken voor gevelrenovatie, enz.

Deze dienstverlening wordt verzekerd door gespecialiseerde technologische consultants die niet alleen kunnen terugvallen op hun laboratorium- en bouwplaatservaring, maar evenzeer op de middelen en kennis van alle WTCB-laboratoria.

De verschillende acties van de TD Eco-build richten zich tot alle betrokken Brusselse actoren en vooral tot aannemers uit de bouwsector, industriëlen (fabrikanten en verdelers van producten, materialen en technieken), architecten, studie bureaus, enz.

Wetenschappelijk en Technisch Centrum voor het Bouwbedrijf

Adres

Maatschappelijke zetel
Lombardstraat 42
1000 Brussel
Tel + 32 2 502 66 90
Fax + 32 2 502 81 80

Proefstation
Avenue P. Holoffe 21
1342 Limelette
Tel + 32 2 655 77 11
Fax + 32 2 653 07 29
info@wtcb.be

www.wtcb.be

Contact

Laurent Thijs
Afdeling Duurzame Ontwikkeling en
Renovatie



InduTec

Adresse

avenue Nellie Melba 73
1070 Bruxelles
Tel + 32 2 534 33 79
Fax + 32 2 534 33 95
doutrelepont@indutec.be

www.indutec.be

Contact

Cédéric Doutrelepont
Project Manager

InduTec a.s.b.l. est l'Interface Entreprises des quatre Instituts d'Ingénieurs Industriels de la Région Bruxelles-Capitale (ECAM, EHB, ISIB, Institut Meurice). Il représente plus de 160 professeurs et chercheurs, experts chacun dans leurs domaines, ainsi que 2000 étudiants dont les thèses et travaux peuvent également contribuer à l'étude et l'innovation technologique.

Activités

Conscients de l'importance de la dimension environnementale dans la politique et la stratégie des entreprises, les quatre Instituts ont acquis une expérience professionnelle dans les problématiques environnementales rencontrées dans les différents secteurs industriels. Les unités de R&D des instituts ont orienté leurs recherches appliquées vers des pratiques et stratégies plus respectueuses de l'environnement dans une politique de durabilité.

Dans ce cadre, InduTec met à la disposition des entreprises, les expertises et le savoir-faire de ces unités de R&D ainsi qu'une équipe efficace et performante pour la gestion partielle ou complète de vos projets.

Les unités de recherche proposent de nombreux services liés à l'éco-construction, comme par exemple des audits énergétiques, des études et solutions thermodynamiques de nouveaux ou anciens bâtiments, des analyses du cycle de vie des matériaux et techniques mises en œuvre dans le secteur de la construction.

Les compétences des Instituts s'étendent aussi aux domaines suivants :

- ^ Techniques spéciales
 - Dimensionnement et études techniques d'installations solaires photovoltaïques et thermiques
 - Etude d'installations à énergie solaire et à condensation
 - Gestion et télégestion de la consommation énergétique de bâtiments
 - Etudes et dimensionnement d'installations de cogénération
 - Etudes et dimensionnement de pompes à chaleur
- ^ Matériaux de construction
 - Etude et conception de poutres innovantes éco-conçues
 - Etude de peintures écologiques
 - Etude des déchets de déconstruction des installations techniques de grands bâtiments
- ^ Techniques environnementales
 - Projets de construction et études d'unités d'épuration autonomes d'eaux usées domestiques et analyse en continu de la qualité des effluents
 - Etudes de mini stations d'épuration individuelles



InduTec is de Interface Onderneming voor de vier Industriële Hogescholen van het Brussels Hoofdstedelijk Gewest (ECAM, EHB, ISIB, Institut Meurice). Ze telt meer dan 160 professoren en onderzoekers, die elk expert zijn op hun vakgebied(en), en 2000 studenten die met hun thesen en werken ook tot de studie en technische innovaties kunnen bijdragen.

Activiteiten

De vier instituten zijn zich bewust van het belang van de milieudimensie in het beleid en de strategie van ondernemingen. Daarom hebben ze professionele ervaring opgebouwd in de milieuproblemen waarmee de verschillende industriële sectoren te maken hebben. De O&O-afdelingen van de instituten hebben hun toegepast onderzoek gericht op meer milieuvriendelijke praktijken en strategieën in het kader van een duurzaamheidsbeleid.

Binnen deze context stelt InduTec, de expertise en knowhow van deze O&O-afdelingen eveneens een efficiënt en scherp concurrerende ploeg voor het beheer van gedeeltelijke of volledige projecten, ter beschikking van ondernemingen.

De onderzoeksafdelingen bieden talrijke diensten gekoppeld aan ecologisch bouwen, bijvoorbeeld energieaudits, thermografische studies en oplossingen van nieuwe of oude gebouwen, analyses van de levenscyclus van materialen en technieken die gebruikt worden in de bouwsector...

De instituten zijn ook deskundig in de volgende domeinen:

- ^ Bijzondere technieken
 - Dimensioneringstechnische studies van fotovoltaïsche zonnepanelen en thermische installaties
 - Studie van installaties op zonne-energie en condensatie-installaties
 - Beheer en telebeheer van het energieverbruik van gebouwen
 - Studies en dimensionering van warmtekrachtkoppelingssystemen
 - Studies en dimensionering van warmtepompen
- ^ Bouwmaterialen
 - Studie en ontwerp van innovatieve ecologisch ontworpen balken
 - Studie van ecologische verfsoorten
 - Studie van het afvalbijdeontmanteling van technische installaties van grote gebouwen
- ^ Milieutechnieken
 - Bouwprojecten en studies van autonome zuiveringsinstallaties voor huishoudelijk afvalwater en doorlopende analyse van de kwaliteit van het afvalwater
 - Studies van individuele mini-zuiveringsstations

InduTec

Adres

Nellie Melbalaan 73
1070 Brussel
Tel + 32 2 534 33 79
Fax + 32 2 534 33 95
doutrelepont@indutec.be

www.indutec.be

Contact

Cédéric Doutrelepont
Project Manager

Confédération Construction Bruxelles-Capitale

Adresse

Rue du Lombard 34-42
1000 Bruxelles
Tel + 32 2 545 58 29
Fax + 32 2 545 59 06
bruxelles.capitale@
confederationconstruction.be

www.confederationconstruction.be/

[bruxellescapitale](http://bruxellescapitale.be)

Contact

Laurent Schiltz
Conseiller

La Confédération Construction est l'organisation patronale coupole qui représente toutes les activités de construction sur l'ensemble du territoire belge. Elle se compose de 3 confédérations régionales, de 18 fédérations professionnelles de métier et de 21 confédérations locales. La Confédération Construction Bruxelles-Capitale est l'entité régionale bruxelloise de la Confédération Construction.

Activité

Au niveau bruxellois, la CCB-C est l'interlocuteur privilégié entre le secteur et les pouvoirs publics bruxellois. Sa mission principale est la défense des intérêts des entreprises de construction, en tant que porte parole du secteur vis-à-vis du gouvernement de la Région de Bruxelles-Capitale. Pour remplir cette mission, la CCB-C est présente au sein de l'Union des Entreprises de Bruxelles (UEB-BECI), et dans les organes de concertation régionaux tels que le Conseil Economique et Social de la Région de Bruxelles-Capitale (CESRBC), le Conseil de l'Environnement de la Région de Bruxelles-Capitale (CER-BC), le Conseil Consultatif du Logement (CCL), ou encore la Commission Régionale de Développement (CRD).

Par ailleurs, la CCB-C est également très active dans la promotion du secteur de la construction et le développement de l'activité du secteur dans la région. Une autre de ses actions est d'informer de manière continue les entreprises affiliées par rapport aux nouvelles réglementations en vigueur dans la région et d'offrir des informations et des conseils gratuits en matière de réglementations fiscales, urbanistiques, sociales et environnementales.

La Confédération Construction vient de développer, avec le soutien de Bruxelles-Environnement IBGE, un outil spécifique relatif à la performance énergétique des bâtiments et à l'éco-construction : la Cellule Energie-Environnement. Par ailleurs, elle intègre la « Construction Durable » à tous les niveaux dans sa politique de base. Parmi les autres moyens d'action de la CCB-C, on peut citer notamment les services de renseignement téléphonique, les visites sur place, les publications (études sur des sujets spécifiques, lettres d'information hebdomadaires, magazine Construction mensuel, magazine des Adjudications publiques...), et l'organisation de journées d'étude et de sessions d'information.

Réactualisé récemment, son site web constitue un outil privilégié pour mettre à disposition les dernières actualités relatives à la Région de Bruxelles-Capitale ou les événements de sa Cellule Energie-Environnement. Ce site web fournit aussi des outils et des documents utiles tels que les formulaires de permis d'environnement, ou des banques de données sur les entreprises enregistrées, agréées ou membres de la Confédération Construction.



De Confederatie Bouw is de overkoepelende werkgeversorganisatie die alle bouwactiviteiten in België vertegenwoordigt. Ze telt 3 gewestelijke confederaties, 18 beroepsfederaties en 21 plaatselijke confederaties. De Confederatie Bouw Brussel Hoofdstad is de gewestelijke Brusselse afdeling van de Confederatie Bouw.

Activiteit

In Brussel is de CBB-H de bevoorrechte gesprekspartner tussen de sector en de Brusselse overheid. Als woordvoerder van de sector, bestaat haar voornaamste taak erin de belangen van de bouwbedrijven te verdedigen ten opzichte van de regering van het Brussels Hoofdstedelijk Gewest. Om deze taak naar behoren te vervullen maakt de CBB-H deel uit van het Verbond van Ondernemingen te Brussel (VOB - BECI), zetelt het in de regionale overlegorganen zoals de Sociaal Economische Raad van het Brussels Hoofdstedelijk Gewest (SER - BHG), de Raad voor het Leefmilieu van het Brussels Hoofdstedelijk Gewest, de adviesraad voor huisvesting, en eveneens in de Gewestelijke Ontwikkelingscommissie (GOC).

Bovendien houdt de CBB-H zich zeer actief bezig met het promoten van de bouwsector en met het ontwikkelen van de sectorale activiteiten in het gewest. Andere acties zijn het continu informeren van de aangesloten ondernemingen over nieuwe regelgeving die in het gewest van kracht is en het aanbieden van gratis informatie en advies inzake fiscale, bouwkundige, sociale en milieuregelgeving.

De Confederatie Bouw ontwikkelde zopas, met de steun van Leefmilieu Brussel, een specifiek hulpmiddel met betrekking op de energieprestaties van gebouwen en ecoconstructie. Voorts integreert zij, op alle niveaus "Duurzaam Bouwen" in haar basisbeleid. Tot de andere actiemiddelen van de CBB-H behoren onder meer de telefonische inlichtingendienst, plaatsbezoeken, publicaties (studies over specifieke onderwerpen, wekelijkse informatiebrieven, het maandelijks bouwmagazine, het blad voor openbare aanbestedingen...), en het organiseren van studiedagen en informatiesessies.

De website die onlangs werd geüpdatet, is een uiterst geschikt middel voor het publiceren van de meest recente informatie over het Brussels Hoofdstedelijk Gewest of evenementen van de Cel Energie-Milieu. Deze website biedt eveneens nuttige middelen en documenten, zoals formulieren voor milieuvergunningen, of databases over geregistreerde, erkende ondernemingen of over leden van de Confederatie Bouw.

Confederatie Bouw Brussel-Hoofdstad

Adres

Lombardstraat 34-42
1000 Brussel
Tel + 32 2 545 58 30
Fax + 32 2 545 59 06
brussel.hoofdstad@confederatiebouw.be

www.confederatiebouw.be/

[brusselhoofdstad](#)

Contact

Laurent Schiltz
Adviseur





**Annuaire des acteurs
de l'eco-construction**

**Adressenlijst van organisaties
en bedrijven actief op het vlak
van ecoconstructie**

**PORTEURS DU PROJET ECOBUILD &
ORGANISMES D'ACCOMPAGNEMENT DU
CLUSTER
COÖRDINATOR VAN HET PROJECT
ECOBUILD & BEGELEIDINGSINSTANTIES
VAN DE CLUSTER**

**Agence Bruxelloise pour l'Entreprise
Brussels Agentschap voor de
Onderneming**
Tour et Taxis - Avenue du Port 86C B 211
Tour & Taxis - Havenlaan 86C, bus 211
1000 Bruxelles - Brussel
Tel + 32 2 422 00 28
Fax + 32 2 422 00 43
pad@abe.be
www.abe-bao.be
www.cluster-ecobuild.be

**Bruxelles Environnement - IBGE
Leefmilieu Brussel - BIM**
Gulledelle 100
1200 Bruxelles- Brussel
Tel + 32 2 775.75.11
Fax + 32 2 775.76.11
info@bruxellesenvironnement.be
www.bruxellesenvironnement.be

**SOCIETES DE PROMOTION IMMOBILIERE
PROJECTONTWIKKELAARS**

Green Immo s.p.r.l. - b.v.b.a.
Quai à la chaux 4
Kalkkaai 4
1000 Bruxelles - Brussel
Tel + 32 2 534 06 37
Fax + 32 2 534 06 37
info@greenimmo.be
www.greenimmo.be

**BUREAUX D'ARCHITECTURE
ARCHITECTENBUREAUS**

AAC Architecture s.c. - c.v.
Place Guy d'Arezzo 10
Guido van Arezzoplein 10
1180 Bruxelles - Brussel
Tel + 32 2 346 30 19
Fax + 32 2 346.41.49
aac@win.be
www.aac.biz

A2M s.p.r.l. - b.v.b.a.
Rue de la Brasserie 86
Brouwerijstraat 86
1050 Bruxelles - Brussel
Tel + 32 2 640 51 81
Fax + 32 2 644 67 37
info@a2m.be
www.a2m.be

ART & BUILD Architects s.a. - n.v.
Chaussée de Waterloo 255/8
Waterloosesteenweg 255 Bus 8
1060 Bruxelles - Brussel
Tel + 32 2 538 72 71
Fax + 32 2 538 65 57
info@artbuild.com
www.artbuild.be

Atelier Espace Architectural Marc Somers
Rue Fernand Bernier 15
Fernand Bernierstraat 15
1060 Brussel / Bruxelles
Tel + 32 2 543 44 25
Fax + 32 2 543 44 44
somersespace@gmail.com
marc@somersespace.be

Fabrik Architectures
Rue Béranger 16
Bérangerstraat 16
1190 Bruxelles - Brussel
Tel + 32 2 344 36 00
Fax + 32 2 344 36 00
fabrik@fabrik-architectures.be
www.fabrik-architectures.be

FHW architectes s.c.p.r.l. - c.v.b.a.
Rue Edouard Stuckens 58
Edouard Stuckensstraat 58
1140 Bruxelles - Brussel
Tel + 32 2 216 61 40
Fax + 32 2 216 47 40
info@fhw.be
www.fhw.be

FP architecture
Rue Saint-Georges 21
Sint-Jorisstraat 21
1050 Bruxelles - Brussel
Tel + 32 2 648 96 01
Fax + 32 2 544 14 58
info@fp-architecture.be
www.fp-architecture.be

Modulo architects s.p.r.l. - b.v.b.a.
Chemin des Deux Maisons 69 / 5
Twee Huizenweg 69 / 5
1200 Bruxelles - Brussel
Tel + 32 2 776 81 00
Fax + 32 2 776 81 09
info@modulo-architects.be
www.modulo-architects.be

R²D² Architecture s.a. - n.v.
Avenue Brugmann 571
Brugmannlaan 571
1080 Bruxelles - Brussel
Tel + 32 2 502 06 56
Fax + 32 502 80 09
info@r2d2architecture.be
www.r2d2architecture.be

**BUREAUX D'ETUDES ET
D'ENGINEERING
STUDIEBUREAUS EN ENGINEERING**

3E s.a. - n.v.
Rue du Canal 61
Vaartstraat 61
1000 Bruxelles - Brussel
Tel + 32 2 217.58.68
Fax + 32 2 219.79.89
info@3E.eu
www.3E.eu

LUWOGÉ consult GmbH
Chaussée de la Hulpe 178
Terhulpesteenweg 178
1170 Bruxelles - Brussel
Tel + 32 2 373 24 20
Fax + 32 2 373 28 30
quentin.dehults@luwoge-consult.com
www.luwoge-consult.com

Pirotech s.p.r.l. - b.v.b.a.
Avenue Jupiter 61
Jupiterlaan 61
1190 Bruxelles - Brussel
Tel + 32 2 347 15 61
GSM + 32 473 561 421
jbv@3j-consult.com
www.3j-consult.be

Seca Benelux s.p.r.l. - b.v.b.a.
Boulevard Paepsem, 22
Paepsem laan 22
1070 Bruxelles - Brussel
Tel + 32 2 646 86 20
Fax + 32 2 646 88 89
secabenelux@groupe-seca.com
www.groupe-seca.com

VK Engineering s.a. - n.v.

Europa Building
Avenue Clemenceau 87
Clemenceaulaan 87
1070 Bruxelles - Brussel
Tel + 32 2 414 07 77
Fax + 32 2 414 04 98
serge.c@vkgroup.be
www.vkgroup.be

**ENTREPRISES DE GROS ŒUVRE ET DE
PARACHEVEMENT
ALGEMENE BOUWAANNEMERS
RUWBOUW EN AFWERKING**

ARC & Style s.c.r.l. - c.v.b.a.

Rue de Verdun 126
Verdunstraat 126
1130 Bruxelles - Brussel
GSM + 32 496 471 152
Tel + 32 2 242 18 88
claude.rener@arcetstyle.be

Bio-Construction s.p.r.l. - b.v.b.a.

Rue du Rouge-Gorge 32
Roodborstjestraat 32
1170 Bruxelles - Brussel
GSM + 32 495 634 028
Tel + 32 2 660 90 05
bioconstruction.philippeblanc@hotmail.com

DRTB s.p.r.l. - b.v.b.a.

Rue Potaerde 35
Potaardestraat 35
1082 Bruxelles - Brussel
Tel + 32 495 36 01 34
marc.ruebens@skynet.be

**Les Entreprises Générales GOES s.a. -
n.v.**

Rue Honoré Longtin 103
Honoré Longtinstraat 103
1090 Bruxelles - Brussel
Tel + 32 2 427 43 38
Fax + 32 2 424 14 38
goessanv@skynet.be

Limbourg et Fleury s.p.r.l. - b.v.b.a.

Chaussée d'Alseberg 107
Alsebergsesteenweg 107
1060 Bruxelles - Brussel
Tel + 32 2 539 30 53
Fax + 32 2 538 13 27
david.fleury@skynet.be
www.limbourggetfleury.be

Matman s.p.r.l. - b.v.b.a.

Rue Metsys 61
Metsysstraat 61
1030 Bruxelles - Brussel
Tel + 32 477 60 21 55
info@matman.be
www.matman.be

**VENDEURS ET INSTALLATEURS
D'ÉQUIPEMENTS D'ÉNERGIES
RENOUVELABLES, DE COGÉNÉRATION
VERKOPERS VAN SYSTEMEN VOOR
GEBRUIK VAN HERNIEUWBARE
ENERGIE**

**Belpower (division de Reibel s.a. ;
afdeling van Reibel n.v.)**

Avenue de Vilvoorde 200
Vilvoordelaan 200
1000 Bruxelles - Brussel
Tel + 32 2 242 46 56
Fax + 32 2 215 40 74
belpower@reibel.be
www.belpower.be

EcoHeatSystems

Avenue de la Chasse 215
Jachtlaan 215
Bruxelles
Tel + 32 2
Fax + 32 2
k.raumanis@ecoheatsystems.be
www.ecoheatsystems.be

Renove Electric s.a.

Zoning Martin
Avenue de Rusatira 9
Rusatiralaan 9
1083 Bruxelles - Brussel
Tel + 32 2 268 40 18
Fax + 32 2 427 65 10
info@renove-electric.be
www.renove-electric.be

Soltis s.p.r.l. - b.v.b.a.

Rue du Bemel 14
Bemelstraat 14
1150 Bruxelles - Brussel
Tel + 32 2 779 97 12
Fax + 32 2 779 97 12
info@soltis.be
www.soltis.be

Sunworks s.c.r.l.f.s. - c.v.b.a.

Avenue Van Volxem, 298 A
Van Volxemlaan, 298 A
1190 Bruxelles - Brussel
Tel + 32 2 888 79 41
Fax + 32 2 343 70 06
bxl@sunworks.be

Winwatt s.p.r.l. - b.v.b.a.

Zinnikstraat 13
1000 Bruxelles - Brussel
Tel + 32 02 514 33 98
Fax + 32 2 219 79 89
info@winwat.eu
www.winwatt.eu

**VENDEURS D'ÉCO-MATÉRIAUX ET ÉCO-
PRODUITS
GROOTHANDELAARS VAN DUURZAME
BOUWMATERIALEN EN PRODUCTEN**

Biobat s.p.r.l. - b.v.b.a.

Rue Masui 6
Masuistraat 6
1000 Bruxelles - Brussel
Tel + 32 2 203 41 31
Fax + 32 2 203 42 06
info@biofa.be
www.biofa.be

Carodec s.a. - n.v.

Chaussée de Wavre 1801
Waversesesteenweg 1801
1160 Bruxelles - Brussel
Tel + 32 2 672 22 90
Fax + 32 2 672 30 82
info@carodec.be
www.carodec.be

Lochten & Germeau s.a. - n.v.

Rue van Hoorde 43
vanHoordestraat 43
1030 Bruxelles - Brussel
Rue du Cerf 300
Hertstraat 300
1190 Bruxelles - Brussel
Tel + 32 2 215 24 55
Fax + 32 2 216 92 87
lochten@lochten.be
www.lochten.be

**ORGANISMES DE SENSIBILISATION ET
D'INFORMATION
INFORMATIE- EN
SENSIBILISERINGSORGANISATIES**

Le Centre Urbain / Agence Bruxelloise de
l'Energie ABEA a.s.b.l.

De Stadswinkel v.z.w. / Brussels Energie
Agentschap (ABEA)

Boulevard Anspach 59
Anspachlaan 59
1000 Bruxelles - Brussel
Tel + 32 2 227 42 53
Fax + 32 2 219 35 91
centre.urbain@curbain.be
www.centreurbain.be

Plate-forme Maison Passive a.s.b.l. – v.z.w.

c/o ISACF La Cambre
Place Flagey 19 B
Flageyplein 19 B
1050 Bruxelles - Brussel
Tel + 32 65 37 44 63
Fax + 32 65 34 44 00
info@maisonpassive.be
www.maisonpassive.be

**CENTRES DE RECHERCHES
ONDERZOEKSCENTRA**

Centre d'Etudes, de Recherche, d'Actions en
Architecture a.s.b.l. – v.z.w.

Chaussée de Charleroi 134
Charleroisesteenweg 134
1060 Bruxelles - Brussel
Tel + 32 2 536 09 27
Fax + 32 2 539 40 69
ceraa@st-luc-brussels-archi.be
www.ceraa.be

Centre Scientifique et Technique de la
Construction

Wetenschappelijk en Technisch Centrum voor
et Bouwbedrijf

Rue du Lombard 42
Lombardstraat 42
1000 Bruxelles - Brussel
Tél + 32 2 502 66 90
Fax + 32 2 502 81 80
info@cstc.be
www.cstc.be
www.wtcb.be
info@wtcb.be

InduTec a.s.b.l. – v.z.w.

avenue Nellie Melba 73
Nellie Melbalaan 73
1070 Bruxelles - Brussel
Tel + 32 2 534 33 79
Fax + 32 2 534 33 95
info@indutec.be
www.indutec.be

**FEDERATIONS PROFESSIONNELLES
BEROEPSFEDERATIES**

Confédération-Construction Bruxelles-
Capitale

Confederatie Bouw Brussel-Hoofdstad

Rue du Lombard 34-42
Lombardstraat 34-42
1000 Bruxelles - Brussel
Tel + 32 2 545 58 29
Fax + 32 2 545 59 06
bruxelles.capitale@confederationconstruction.be
www.confederationconstruction.be
www.confederatiebouw.be
brussel.hagdstad@confederatie-bouw.be

